

CRÓNICA DEL BODIÓN

ENERO 2021

JUNTA DE EXTREMADURA
Consejería de Cultura e Igualdad

SERVICIO DE GESTIÓN CULTURAL

MANCOMUNIDAD Río Bodión

Número 3

ATALAYA, FERIA, LA LAPA, MEDINA DE LAS TORRES, VALENCIA DEL VENTOSO, VALVERDE DE BURGUILLOS

2020 NOS HACE ENFOCAR LA MIRADA EN LO ESENCIAL



El 2020 nos ha cambiado la mirada. Nos ha cambiado la forma de mirar la realidad y de mirarnos entre nosotros. Ha cambiado la mirada de lo grande y de lo pequeño, de lo urbano y de lo rural y, tras meses de reflexión, volvemos a estar convencidos de que nuestro mundo rural sigue siendo esencial y de que, en esta ruralidad, los ayuntamientos, las mancomunidades, administraciones pequeñas son las que más habilidad han tenido para, de forma sencilla, seguir prestando servicios a la ciudadanía.

En la primavera de 2020 nuestra realidad se trastocó de tal manera que necesitamos nuevas formas de trabajo para afrontar las tareas cotidianas con una perspectiva completamente diferente.

Se paralizaron los pueblos, se cerraron las escuelas, los comercios, los bares. Los Ayuntamientos y las Man-

comunidades permanecieron activos y atendiendo a la ciudadanía a través de los "servicios esenciales".

No sólo son esenciales los servicios sanitarios o educativos, la policía, los bomberos o el ejército, también los son los Servicios Sociales de Base, los programas de familia, los programas de atención a las mujeres víctimas de violencias machista, los de atención a menores... todos los servicios que se dedican a cuidar lo más frágil de nuestra sociedad.

Y nuestros compañeros y compañeras han estado ahí, en primera línea, atendiendo las necesidades más inmediatas, transmitiendo calma y esperanza entre las personas que demandaban sus servicios, aprendiendo cada día la gestión de nuevas ayudas, de recursos diferentes; ensayando formas de mantener la cercanía a pesar del distanciamiento social impuesto.

Se ha aprendido a organizar el imprevisto, se ha trabajado en escenarios completamente desconocidos y cambiantes. Cada día las noticias eran diferentes, las cifras desoladoras, los recursos limitados y a ello añadíamos la incertidumbre que nos producía el desconocimiento de las consecuencias de la pandemia.

La mirada ha cambiado, las necesidades también. Y esta nueva mirada nos confirma que lo pequeño sigue siendo esencial para la vida. Esas Alcaldesas y esos Alcaldes que han atendido puerta a puerta a cada persona que lo necesitaba, el personal de los servicios esenciales escuchando, proponiendo opciones y soluciones para ese día a día que en ocasiones se ha hecho tan difícil de aguantar.

Esta nueva mirada pone el acento en lo pequeño, en las pequeñas cosas que desde un ayuntamiento se pueden solucionar: la compra a una persona ma-

yor, la atención personalizada a la parte más frágil de nuestra sociedad, la seguridad de ver desinfectado tu pueblo, el acceso a una institución. A lo largo de los meses de pandemia estos gestos han sido esenciales para la vida, son los que nos han ayudado, junto con la solidaridad del vecindario, la proximidad de la naturaleza y la generosidad de los otros y otras a vivir con cierta dignidad una de las épocas más difíciles de nuestra existencia.

No se han hecho grandes discursos ni enormes edificios, ni se han afrontado proyectos faraónicos. Hemos trabajado la solidaridad, la cercanía, el apoyo mutuo, la atención continua y permanente; en definitiva hemos trabajado lo esencial, que es lo único que nos ayuda a vivir con amabilidad y a paliar las necesidades y, por ello, es infinitamente importante.

Sé hospitalista.

Ahora en Hospital Parque Vía de la Plata disfruta de los mejores médicos y la más moderna tecnología, muy cerca de ti, en Zafra.

hospital
parque

Cita previa:
924 55 27 55
parquehospitales.es

Ctra. Vieja de los Santos de Maimona, s/n.
06300 Zafra, Badajoz

CRÓNICA DEL BODIÓN

SERVICIO DE GESTIÓN CULTURAL



MANCOMUNIDAD Río Bodión

EDITA

Mancomunidad Río Bodión
Servicio de Gestión Cultural

COORDINADORAS

Verónica Conejo Baltasar
Beatriz Hernández Gómez

COLABORADORAS/ES

Atalaya
Grupo Red
Programa Colaborativo Rural Ruralex
CRA Extremadura - Atalaya

Feria

Escuela Municipal de Música
Universidad Popular
La Lapa
Asociación de jóvenes
"Con ADN lapeño"
Fundación Iniciativa Social

Medina de las Torres

Grupo Red
Hdad. Cristo del Humilladero
Marián García Palacios
Medina Crece
PCR Medina Solar
Universidad Popular
Valencia del Ventoso
Alicia Prada Gallardo
Grupo Red
PCR Valencia Ecoactiva
Valverde de Burguillos
Aniceto Delgado Méndez
Activa Valverde
Grupo Red
Juan Antonio Gallardo Álvarez

Mancomunidad

José María Pérez Morillo

FOTOGRAFÍAS

IMPRIME

Imprenta Rayego S.L.

EDICIÓN DIGITAL



En 1993 una serie de alcaldes de los pueblos de la comarca decidieron dar forma al trabajo de cooperación intermunicipal que llevaban años desarrollando y optaron por hacerlo a través de una Mancomunidad.

Ese es el inicio de la Mancomunidad de Municipios Río Bodión, una entidad de cooperación voluntaria intermunicipal que se crea para la mejora y ampliación de los servicios públicos que ofrecían los Ayuntamientos a la ciudadanía.

FRANCISCO DELGADO ÁLVAREZ

Nuevo presidente de la Mancomunidad Río Bodión

Desde el 30 de julio de 2019 Francisco Delgado Álvarez, alcalde de Medina de las Torres, ejerce como Presidente de la Mancomunidad de Municipios Río Bodión. La sesión de la Asamblea General celebrada en la sede de la Mancomunidad en Zafra, comenzó con la constitución de la mesa de edad, compuesta por la persona de más edad y la concejala más joven. Ellos fueron los encargados de tomar juramento a los representantes de Alcaldías y concejalías designados por los 15 ayuntamientos que integran la Mancomunidad.

Delgado, quien lleva 10 años al frente del consistorio medinense, prometió su cargo como Presidente y se comprometió a trabajar por la comarca, continuar con la prestación de servicios de calidad a las localidades mancomunadas y plantear nuevos proyectos que incidan en el refuerzo de la idea de comarca y en dinamización social, cultural y económica del territorio Mancomunado.

SALUDA DEL PRESIDENTE DE LA MANCOMUNIDAD

Durante los más de 25 años de trabajo en la comarca se han desarrollado proyectos de formación para el empleo, proyectos de dinamización comunitaria, se ha trabajado con diferentes grupos y colectivos, se han mejorado infraestructuras y se ha avanzado y mejorado los métodos y técnicas de trabajo cooperado y participado.

Este año ha sido complicado. La Pandemia nos ha puesto a prueba. Ha regido el quehacer de todas las administraciones públicas y sobre todo de los Ayuntamientos y la Mancomunidades, ya que la cercanía con la ciudadanía nos ha hecho asumir nuevas funciones y tareas y suplir, con los escasos medios que tenemos, la distancia que el confinamiento y las medidas de protección han impuesto a nuestros pueblos.

La Mancomunidad ha reinventado la forma de trabajar. Hemos intentado acortar las distancias a través del teléfono, de plataformas de trabajo on-line para mantener el contacto con nuestras usuarias y usuarios, nos hemos reunido de forma virtual, y, en el momento que se nos permitió, volvimos a abrir las puertas para atender a nuestra gente, con protección, con precaución, con cita previa al inicio, pero con las puertas abiertas.

Y esa es la intención que tenemos para el futuro, ser una administración de puertas abiertas, de atención presencial y virtual cuando sea imprescindible, una administración segura y cercana con nuestros vecinos y vecinas, y con capacidad de dar respuesta a las necesidades de estos.

CRONICA DEL BODIÓN DIGITAL

Desde 2017 la Mancomunidad Río Bodión ofrece a los municipios integrantes la oportunidad de contar con el Servicio de Gestión Cultural, desde sus inicios varios pueblos se han ido sumando y las gestoras culturales que lo integran trabajan para dotar a estas poblaciones de una amplia oferta cultural y apoyo en las cuestiones de cultura tanto a nivel administrativo como social. Pero una de las labores más importantes es la de dar a conocer esa oferta y promocionar los municipios, abriendo estas actividades al resto de la comarca. Con ese espíritu nació el Crónica del Bodión en 2018. Siendo una publicación de carácter anual que pretende aunar e informar sobre las acciones llevadas a cabo durante el año en las localidades que cuentan con este servicio. El primer número salió a la calle

con una tirada de 2800 ejemplares que se repartieron por la comarca, en el segundo número esa tirada subió a 3000 pero para esta tercera, que cierra un año un tanto particular hemos decidido no editarlo en papel, para evitar la manipulación de los ejemplares y darle difusión de manera digital. Queremos, además, agradecer a las empresas que desde el principio apoyaron el proyecto y gracias a su aportación en publicidad pudo salir adelante, manteniendo en esta edición, sin coste alguno sus anuncios en nuestras páginas. Es nuestra manera de apoyar al comercio e industria local en tiempos complicados. Volverán los buenos tiempos, y el Crónica del Bodión volverá a ser una publicación en papel para poder contar todo lo que en nuestros pueblos suceda alrededor de la cultura.

BENÍTEZ E HIJOS

CERÁMICA • BAÑOS • MATERIALES DE CONSTRUCCIÓN

Benítez e Hijos

Nueva Exposición

en nuestras instalaciones, donde encontrarán un amplio catálogo de materiales y accesorios para su hogar.

OFERTA ¡venga a visitarnos!



Hacemos realidad la casa de sus sueños

ctra. de la Lapa, s/n. - 06300 ZAFRA Badajoz
T. 924 550 856 - 924 555 292 • 696 922 148



Bodegas Medina Hermoso s.l.

Embotelladores y Exportadores



Vinos etiquetas personalizadas Bodas, Bautizos, Comuniones, Eventos Tel.: 924560360
www.envidia.es



SER MUJER EN TIEMPO DE CORONAVIRUS

La pandemia del COVID-19 ha llegado a todos los rincones del planeta, pero afecta de maneras distintas a diferentes grupos de personas y agudiza las desigualdades existentes.

Los datos parecen indicar que la tasa de mortalidad por COVID-19 ha sido más alta entre los hombres. Pero la pandemia está teniendo consecuencias sociales y económicas más graves para las mujeres. La emergencia derivada del COVID-19 ha provocado impactos diferenciales a mujeres y hombres; está profundizando las desigualdades de género

existentes, tanto al interior de los hogares como fuera de ellos.

Otras pandemias recientes (Ébola, Zika, SARS) han demostrado que la incorporación de las necesidades de las mujeres en el abordaje de la emergencia no es una cuestión menor, estas crisis hacen más profundas las desigualdades, con efectos que se prolongarán y que ya se están notando.

Si el confinamiento buscó proteger la salud pública, y los hogares se convirtieron en el espacio donde todo ocurre: el cuidado, la educación de los niños, niñas y adolescentes, la

socialización, y el trabajo productivo (teletrabajo), esto ha incrementado la crisis de los cuidados: La carga de trabajo relacionada con el cuidado y la atención a las personas, cuya respuesta debió ser colectiva, sin embargo, no lo fue, recayendo principalmente en las mujeres, y sin estar valorada ni familiar, ni social, ni económicamente.

Y también fuera de los hogares, las mujeres constituyen el mayor número de profesionales: en el sector de la sanidad, en el trabajo doméstico remunerado en centros especializados de cuidado de menores, adul-

tos/as mayores y personas con discapacidad, también son mayoría las trabajadoras de servicios sociales y otros servicios esenciales que han y están haciendo una tarea fundamental de apoyo a los grupos más vulnerables.

Salvar vidas y cuidar de l@s demás requiere reconocimiento y retribución justa. Pero además tiene impactos diferenciados sobre nuestra salud: estamos expuestas a mayor riesgo de contagio, a mayor carga de trabajo y de responsabilidad, que además no es visible.

Otra cuestión más preocupante, si cabe, se refiere a las víctimas de la violencia de género. No podemos olvidar el aumento de la violencia contra las mujeres. Las instituciones no han estado a la altura y la atención no ha sido integral desde todos los servicios.

Y otras formas de violencias machistas, la violencia sexual (por conocidos y desconocidos, ya que no se limita al entorno familiar) como nos avisaban las especialistas, aumentaron durante el confinamiento.

Si pensamos globalmente, mencionar que las mujeres son más pobres que los hombres y los efectos en el ámbito económico y en el mercado de trabajo, han llegado de forma diferencial a mujeres y a hombres. El aumento del paro está siendo más significativo en el ámbito femenino. Las mujeres somos la cara de la precarización de nuestro mercado de trabajo y ello hará que la crisis nos golpee con más fuerza.

No existe una mirada de cómo los aspectos de género influyen en el día a día; no se observa ni estudia la realidad para que se entienda que la participación igualitaria de las mujeres en las decisiones es elemento central de las políticas de mitigación y recuperación de la crisis (de esta y de todas.) Lo primero es actuar con las mujeres, con igual representación y poder de decisión. Es necesario ampliar las redes de protección social.

Se debe reconocer el trabajo de cuidados no remunerados, y valorarlos como una contribución vital a la economía.

El COVID-19 no es solo un desafío para los sistemas de salud de todo el mundo, sino que está poniendo a prueba nuestra humanidad común. Los derechos de las mujeres son esenciales para recuperarnos más rápidamente y para construir un futuro mejor para tod@s.



CONFINAMIENTO Y RESILIENCIA FAMILIAR

Son tantas las noticias, la información nueva que nos llega cada día, y los cambios que estamos experimentando en los últimos meses, que nos parece ya lejano el tiempo que pasamos confinados y confinadas en nuestras casas y teníamos un estado de alarma en vigor. Sin embargo, no fue hace tanto. Desde la "Crónica del Bodión" nos piden que dediquemos unas líneas a explicar a toda la ciudadanía cómo hicimos desde el Programa de Atención Familiar (PAF) de la Mancomunidad para adaptar nuestro trabajo a esta situación y continuar con nuestra labor como uno de los servicios esenciales de la Mancomunidad. Gracias de antemano por la oportunidad que nos ofrecéis.

El Programa de Atención Familiar, tiene como objetivos principales: En primer lugar, potenciar, sen-

sibilizar y desarrollar los recursos y capacidades de las familias en situaciones de dificultad o vulnerabilidad facilitando el aprendizaje de habilidades que resuelvan las dificultades a que se enfrentan, fortaleciendo sus capacidades y factores protectores. Y, en segundo lugar, favorecer el desarrollo integral de los y las menores a través de intervenciones socioeducativas que promuevan su autonomía personal y el desarrollo equilibrado a nivel educativo, familiar y comunitario.

En el momento que se decretó el estado de alarma fue imprescindible prestar atención a las situaciones de dificultad añadida a las que se vieron sometidas algunas familias e intentar que no se quedara nadie atrás. Ese fue el objetivo prioritario, y en este sentido hemos prestado atención a aquellos grupos más vulnera-

bles como son niños y niñas, familias con una sola progenitora o progenitor, familias que atienden a personas con discapacidad, etc. Hemos intentado abordar todas las preocupaciones y necesidades de cada miembro de la unidad familiar, y desde luego hemos priorizado nuestras actuaciones en aquellas necesidades más inmediatas y básicas como la salud, alimentación, bienestar emocional, miedos y preocupaciones de niños y niñas, dificultades de comportamiento, orientaciones respecto de visitas en los casos de separación. Todo ello a través del teléfono, del correo electrónico, y respetando nosotras mismas nuestro propio confinamiento.

Toda esta situación no fue sencilla para nadie y sin embargo lo que queremos destacar aquí son las capacidades de adaptación que hemos des-

cubierto en muchas familias y en muchas personas. Allá donde menos lo esperábamos muchas personas en situaciones difíciles encontraron la manera de calmar las situaciones de tensión, de mantener unas rutinas adecuadas para sus hijos e hijas, de afrontar problemas de comportamiento.

Nosotras mismas aprendimos también muchísimas cosas y encontramos muchísima información útil con la que poder acompañar a las familias que estábamos atendiendo. La importancia de mantener unas rutinas diarias, cuidarse a una misma, y a uno mismo para cuidar a la familia, evitar el bombardeo continuo de información, mantener hábitos saludables de sueño, alimentación, ejercicio.

Después de todo esto hemos tenido un verano que seguramente habrá

sido diferente a los demás para muchas personas, y comenzamos el último trimestre del año con muchas incertidumbres, precauciones, y seguramente algunas dificultades provocadas por toda esta situación. Desde el PAF de la Mancomunidad Rio Bodión seguimos trabajando, mezclando lo presencial y lo telefónico, tomando precauciones, pero seguimos disponibles para continuar atendiendo a aquellas personas y a aquellas familias que necesitan de este apoyo. Os deseamos a todo el mundo salud y cuidados.

VALENCIOIL S.L

ESTACIÓN DE SERVICIO

CTRA. VALENCIA DEL VENTOSO
- MEDINA KM. 1.200
Tel.: 924 562 506 - Móvil: 610 447 641
VALENCIA DEL VENTOSO



BAR RESTAURANTE
EL MIRADOR

SILVA Y MUÑOZ C.B.

Especialistas en encimeras de cocinas

Trabajamos todos los materiales del mercado: granitos, mármoles, silestone, etc.

Realizamos todo tipo de LÁPIDAS a PRECIOS ECONÓMICOS

Camino Cruz Verde, s/n. Teléfono: 924 57 51 56
PUEBLA DE SANCHO PÉREZ
E-mail: sygmunoz@hotmail.com



EDUCACIÓN

CLUB DE GAFAS VIOLETAS

CRA Extremadura distrito de Atalaya



Seguro que han oído hablar del Club de gafas Violetas. Sí, un Club que se formó hace ya cuatro años y en el que está implicada toda la Comunidad Educativa. Cada vez somos más las personas dispuestas a conseguirla igualdad entre niños y niñas, entre hombres y mujeres.

Las primeras ideas surgieron de las reuniones de coordinación de la Mesa Sectorial contra la Violencia de género, considerando que la participación de la escuela es fundamental en esta formación coeducativa e igualitaria necesaria para formara personas íntegras, tolerantes y respetuosas.

Así conocimos a M. Fe y a Olga, nuestras madrinas en este camino por la igualdad y que con su su trabajo, sus ganas, su ilusión y su empeño han hecho posible este proyecto.

El 8 de marzo de 2016 comienza nuestra aventura con un trabajo de investigación sobre la celebración de este día dirigido por M. Fe con la propuesta de unas sesiones que nos motivaron, nos implicaron y nos hicieron partícipes de esta experiencia que luego presentamos a toda la Comunidad Educativa bajo el lema "Nuestro colegio es Igualitario"

A partir de aquí, decidimos aunar fuerzas porque había mucho trabajo que hacer. Y así se creó el Club de Gafas Violetas.

- Sí, sí, Gafas Violetas porque necesitábamos unas bien grandes y de color lila para poder ver y entender que las niñas y los niños pueden hacer las mismas tareas, que no hay colores de niñas ni de niños, tampoco juguetes; que no es no y que hay que dejar ser; que los problemas tiene solución; que los niños si lloran y no pasa nada; que las niñas pueden ser fuertes y salvar el mundo.

Poco a poco, fuimos modelando nuestro proyecto que durante los pri-

meros años se concretó en actuaciones puntuales coincidiendo con las celebraciones pedagógicas del Día Internacional de las Mujeres y el Día Internacional contra las Violencias hacia niñas y mujeres.

Con experiencias como El Botiquín de los afectos, ¿A ti qué te importa? "Con buenos tratos nos sentimos bien" empezamos a practicar la igualdad entre niños-as.

¡Cuánto trayecto recorrido y cuánto por recorrer! Un camino empieza por un paso y la mejor manera de simbolizarlo dio pie a otra actividad: "El caminito violeta" un largo camino en el que nuestra guía, la Igualdad, nos permite sortear y eliminar las piedras que nos vamos encontrando, recogiendo el amor, la tolerancia y el respeto para seguir nuestra andadura con paso firme, seguro e igualitario.

Por cierto, si vienen a nuestro pueblo, no se olviden de pasar por la calle Elvira Lindo y Pipi Calzaslargas, Mujeres callejeras, una nueva investigación que hicieron nuestros-as alumnas-os y que culminó con el renombre de algunas calles de Atalaya.

Hemos elaborado recursos como La caja Violeta de las palabras que nos ayuda a reflexionar sobre nuestras relaciones interpersonales, trabajando la manera de comunicarnos entre sí o el cariómetro, a través de cariógramas, para transmitir mensajes secretos de afecto, felicitaciones, disculpas y agradecimientos que nos cuesta expresar de otro modo.

Y nuestro último trabajo hasta el momento, La Agenda de la Igualdad.

La Agenda de la Igualdad es una propuesta mensual, que incluye una actividad familiar para realizar en casa entre todos-as y trabajada en el centro escolar con actividades programadas previamente y de diferente temática como los Buenos tratos, Regala Igualdad y

no violencia, Corresponsabilidad, Carnaval sin sexismo, Día de los derechos de las Mujeres y las Niñas, Día del Libro, Día de todas las familias y por último Huelga a vacaciones.

Esta experiencia ha requerido mucha coordinación entre M. fe, Olga y también Verónica, que han dado forma a la Agenda, para luego entregar una a cada uno de nuestro alumnado tanto de Educación Infantil como de Primaria.

Con mucho tesón, hemos ido moldeando estos temas, con propuestas muy variadas desde coreografías, mensajes coeducativos, vídeos, trabajos de investigación, dípticos, exposiciones y hasta programas de radio... ¡Cuánta tarea!

Hemos sido famosas-os durante algunas semanas con nuestro vídeo "No hay juguetes de niños ni de niñas" Nos hemos emocionado con la exposición de nuestro DeCRÁlogo y nos hemos entusiasmado con nuestro programa de radio. Talayeras son; una manera creativa de visualizar a mujeres del pueblo y presentarlas como diversas y diferentes, con realidades variadas y necesidades distintas para desmontar la imagen estereotipada de las mujeres del pueblo: todas iguales, antiguas, mayores, sin estudios y sin experiencias. Este programa que ha sido todo un éxito, nos ayudó a romper con el estereotipo de mujer rural.

Y hasta aquí nuestra andadura interrumpida por el confinamiento, pero pronto seguiremos con nuestro trabajo.

Mi agradecimiento a todas las personas que han aportado su granito de arena.

A los que han pasado por el Club, a los-as que estamos y a los-as que pronto se unirán.

ACTIVIDADES CULTURALES



DIA DE LA BIBLIOTECA con cuentos y poesía

Laura Moreira hace crecer un bosque encantado lleno de seres mágicos en el centro cultural de Atalaya. En él se adentran mayores y pequeños para conocer las aventuras de todas las criaturas que en él habitan. Entre ellos; los patos Patochín y Patochón que pasan de vivir aislados el uno del otro a compartir un bonito y acogedor mundo. También la historia de la libélula y de la mariquita, y poemas dedicados a flores. Cuentos cortos y Poemas es la primera de las actividades programadas en la localidad para Conmemorar el Día Internacional de la Biblioteca que se celebra el día 24 de octubre. Con el fin de poner en valor el tradición de la transmisión oral de las historias la cuentista Laura hipnotiza a un reducido aforo de personas, que sin importar la edad juegan con las palabras, la sonoridad y de dejan llevar por la fantasía, entendiendo con esto que una biblioteca no es más que un contenedor, de historias, de vidas, que pueden volar allá donde quieran ser escuchadas.

Para cerrar la programación mancomunada del Día Internacional de la Biblioteca el centro cultural se tiñe de violeta, y crea un ambiente acogedor donde el Gineceo de Chus García resuena acompañado por los acordes

de saxofón de Álvaro Mimbreno. El poeta local José Manuel Martín Portales es el encargado de introducir a los asistentes en el micro cosmos que la poesía crea esa tarde en Atalaya.

Nos habla de que el libro que Chus ha gestado es un espacio común donde habita la palabra. Una especie de vientre donde crecen las reivindicaciones. Pero por encima de eso, la autora, que es educadora y periodista tiene la intención de crear un espacio de comprensión, que se trata de una propuesta estética y ética. Apoyado con la significación importante de la música al dialogar con el poema.

Chus declama cada poema con ilusión transmitiendo tanto con su voz y su gesto como con sus palabras. Álvaro entrega su armonía al sentimiento oculto tras la cadencia del lenguaje que habla de sus vivencias, compartidas o en soledad, personales o grupales, suyas y de todos. Nos transporta con la misma facilidad a Sevilla o a un campo de refugiados y nos eleva haciendo sonar cuencos tibetanos.

Para García, Gineceo es un aprendizaje y una reflexión en voz alta de lo vivido en primera persona, que comparte en forma de mapa visual en palabras.



CABALBURR

Recreaciones de Épocas y Actividades Medievales

"Te trasladamos a las mejores épocas de la historia"

Para Ayuntamientos, Asociaciones, Empresas, etc...

Campamentos temáticos - Recreación, vida de campamentos - Talleres de antiguos oficios
Vivencias medievales - Personajes, pasacalles - Granjas temáticas - Cetrería - Exposiciones
Decoración y atrezzo



<https://www.facebook.com/cabalburr>

[cabalburres@yahoo.es](mailto:cabalburr@yahoo.es)

T. 924 68 73 20 - Móvil. 615 93 87 08

FÉLIX CASILLAS LLERA • Aceuchal

En Atalaya la cultura no se detiene



Este año 2020 no ha sido ni de lejos lo que todos teníamos en mente, a todos y todas se nos han roto los planes que teníamos previstos desde el mes de marzo. Las programaciones de actividades culturales también han sufrido cambios, pero el Ayuntamiento de Atalaya, siendo consciente de la responsabilidad que conlleva organizar actos públicos, ha sabido adaptarse y siguiendo todas las recomendaciones sanitarias, mantener al menos una parte de las actividades previstas tanto en época veraniega con una edición reducida y muy especial de Los Veranos de la Villa y en nuestro diciembre cultural.

El 26 de julio arrancamos con la representación que se tuvo que cancelar en mayo. La compañía Espacio 13 nos trasladó a

la antigua y divertida roma con su comedia de enredos "Están locos estos romanos." Durante el mes de agosto teatro y música para todos los públicos llenaron el salón de la Casa de la Cultura, respetando el aforo limitado al 50% de su capacidad. Contamos con Los títeres del Pirata carapapa, y gracias a la campaña de escenarios móviles de la Junta de Extremadura los habitantes habituales y visitantes de Atalaya pudieron disfrutar de folklore, una versión flamenca del Quijote, una noche de copla llena de sentimiento y diversión, además de las acrobacias de "El último reto".

El mes de diciembre, antesala de la época navideña también es propicia para los eventos culturales.

Hemos contado como cada año con el grupo Bernáldez que gracias a los Concursos didácticos de Aupex convirtieron el cine en un auténtico club de Jazz latino, propio de la misma Habana.

El círculo de mujer árbol cíclico envolvió y transmitió su sororidad, con canciones como la llorona, barro tal vez, a la luz de la risa de las mujeres, entre otras.

Para finalizar volveremos a contar con Jachas teatro, que tan buen sabor de boca dejaron con su obra La novia el pasado año, esta vez con su galardonada obra Miserere.

José Manuel Martín

Ganador del Premio de Poesía Valentín Artega de Campo de Criptana con su obra "Noche Primera"

José Manuel entra tímido con un poema en la mano que prefiere que no lean mientras él está presente. Es el primer poema que expone al público y ganador del XLII Premio de Poesía para Jóvenes Valentín Artega de Campo de Criptana (Ciudad Real), dotado con un trofeo y un premio en metálico de 1200 euros.

Este joven talayero de 23 años, graduado en deporte e interesado actualmente en formarse en arte dramático, nos cuenta que escribe para liberar y dar salida a sus inquietudes.

A pesar de tener muchos textos, que como él cuenta, solo escribe para sí, por el placer de escribir, no ha sido hasta que se decidió a enviar su obra a este certamen literario, que sus versos no salen de su casa.

Martín Coronado, explica que "uno debe escribir para uno, no por buscar el reconocimiento, sino por la necesidad de sacar cosas fuera, de contar." Es la primera vez que presenta uno de sus poemas a una convocatoria así y a pesar de la vergüenza que le conlleva que otros lean sus palabras, agradece que se valore su trabajo. "Es gratificante que personas ajenas, desconocidas y sobre todo con experiencia y conocimientos literarios valoren tu obra; por supuesto que la compensación económica es importante, no nos vamos a engañar, es

"Se debería enseñar la necesidad que tuvieron los grandes autores y poetas para escribir, creando así interés en su obra, antes de conocer lo formal, conocer a la persona."

una ayuda, pero no es el fin por el que se escribe." Agradece al Ayuntamiento de Campo de Criptana y a la organización del premio por no "desacerse" del concurso, que con "la que está cayendo", sería lo fácil, y mantenerlo aunque sea de manera virtual.

el lema de antiguos muchachos es por un poema de pablo garcibaena.

Hay muchos concursos literarios con muy diversas características en sus bases y las obras han de encajar en ellas. José Manuel conoció este certamen y al ver que sus versos podían encajar en lo que buscaban en las bases, unificó un conjunto de poemas con la misma temática y los modificó para que encajaran.

"Se debería enseñar la necesidad que tuvieron los grandes autores y poetas para escribir, creando así interés en su obra, antes

de conocer lo formal, conocer a la persona."

Si hablamos de lectura nos manifiesta que le entristece ver la desvinculación en general que hay por la cultura en nuestros días, especialmente entre los jóvenes, que incluso en ocasiones parece que da vergüenza decir que se lee, que la educación es básica para crear hábito de lectura y que por supuesto es imprescindible conocer a los clásicos, pero debemos alejar a los más jóvenes de la idea de que todos los libros son el Quijote, ni en castellano antiguo.

Anima a todo aquel que sienta la necesidad de expresar a que se lance. "Escribe aunque que te parezca una tontería, nunca lo será, será para ti y te ayudará. Seguro que tendrá algo de poesía porque ha nacido de la necesidad."

Para finalizar José Manuel nos deja algunas recomendaciones literarias, como el último libro que ha leído. La intemperie del pacense Jesús Carrasco. Y nombra a varios de sus autores predilectos y de los cuales su obra bebe, como Lorca, Machado y Rainer María Rilke... y a Pablo García Baena de cuyo poema "Antiguo Muchacho" sale el lema que encabeza su obra.

PROGRAMA COLABORATIVO RURAL "ESCUELAS RURALEX"

Entidad Promotora: Ayto. de Atalaya.

Desde la Dirección del Programa Colaborativo Rural "Escuelas Ruralex" de la localidad de Atalaya (Badajoz), aprovecho la oportunidad que me dan desde el Servicio de Gestión Cultural de la Mancomunidad Río Bodión, para dar a conocer nuestro Programa. Este Programa, pertenece a la Familia Profesional de "Actividades Físicas y Deportivas" cuyo Área Profesional son las "Actividades Físico - Deportivas Recreativas". En concreto, pertenece a una Cualificación Profesional de Nivel I. Dicho Programa se denomina "Operaciones Auxiliares en la Organización de Actividades y funcionamiento de Instalaciones Deportivas". La Duración es de seis meses y su contenido formativo hace referencia a los siguientes Módulos Formativos:

- MF 1631_1: Asistencia a usuarios y control de accesos en instalaciones deportivas. (60 h)
- MF1632_1: Asistencia a técnicos deportivos en la organización de espacios, actividades y materiales en instalaciones deportivas. (60 h)
- MF1633_1: Operaciones preventivas de seguridad en instalaciones deportivas y asistencia en caso de emergencia. (60 h).

El número de integrantes del Programa Colaborativo Rural "Escuelas Ruralex" de la localidad de Atalaya es de 10 alumnos y alumnas. Estos alumnos son de las localidades de Atalaya, Valverde de Burguillos y La Lapa. Además de estos 10 alumnos, el Programa esta dirigido por un Coordinador Técnico - Tutor y una Monitora especialista en la materia.

Las unidades de obra o servicio a realizar por los alumnos durante este periodo de tiempo se van a desarrollar en los diferentes entornos de actuación de las localidades participantes en el Programa Colaborativo Rural "Escuelas Ruralex". Entre las funciones y puestos de trabajo a desarrollar por nuestros alumnos están las siguientes funciones:

- Auxiliar de Control de Instalaciones Deportivas.
- Taquilleros.
- Acompañante de Usuarios en Instalaciones Deportivas, etc.
- Auxiliares de Técnicos Deportivos, etc

Este Programa, está regulado por el Decreto 154/2018, de 18 de septiembre, por el que se regulan los Programas Colaborativos Rurales de acciones de atención integral a personas en situación o en riesgo de exclusión social y por la Orden de 26 de septiembre de 2019 por la que se aprueban las nuevas bases reguladoras de concesión de subvenciones a Entidades Promotoras.

El presente decreto tiene como objeto establecer un Programa Colaborativo Rural de atención integral a personas en situación o en riesgo de exclusión social que consiste en el desarrollo de itinerarios de orientación, tutorización e intermediación y formación en alternancia con el empleo para su inserción sociolaboral en las zonas rurales correspondientes a los municipios de la Comunidad Autónoma de Extremadura con población inferior a 5.000 habitantes, así como las bases reguladoras de las subvenciones públicas para la ejecución de dicho programa.

El referido programa persigue favorecer la creatividad, el emprendimiento y la innovación social, en zonas y con colectivos donde es más necesario este tipo de intervenciones por sus dificultades territoriales y sociales, basado en un espíritu dinámico, colaborativo y solidario de las personas participantes y en el fomento de la cooperación entre las personas y entidades locales para ofrecer productos/servicios generadores de empleo con impacto social en el territorio.



La Industrial
librería papelería

Tu espacio cultural en Zafra

C/ Andrés Pro, 3b
libreriaaindustrial@gmail.com

Síguenos en  

autocaresmatamoras@gmail.com
696 604 322
924 048 256

C/. Cervantes, 1C
Zafra - Badajoz

Autocares de Lujo

Excursiones: 
Escolares, Peñas,
Bodas, Despedidas...

GARBANZOS CÍCERIS

Empresa dedicada al envasado y distribución del Garbanzo de Valencia del Ventoso

Olga Guillén Vázquez
NRSGAA: 21.0311884/BA

Tfno. de contacto:
620 91 41 23


GARBANZOS DE VALENCIA DEL VENTOSO

LA VIDA ES MÚSICA



¿Os habéis parado a pensar alguna vez cómo sería un mundo en el que no hubiera sonidos? ¿En el que paseáramos por la calle sin poder escuchar nada de lo que estuviere pasando a nuestro alrededor, o en el que no pudiéramos comunicarnos? No sería nada agradable no poder escuchar el canto de los pájaros, tararear nuestras canciones favoritas, escuchar música...

La música. Tan simple... Tan necesaria.

Atravesamos un tiempo de incertidumbre. Una situación extraña en la que hemos tenido que recluirnos en nuestras casas para preservar nuestra salud, renunciando a la vida tal y como la conocíamos. Durante este período,

hemos visto como muchas personas se comunicaban saliendo a sus balcones para hablar y escuchar como muchos artistas anónimos (cantantes, instrumentistas...) ofrecían conciertos improvisados para hacer más llevadero el confinamiento de sus vecinos.

Ese es el espíritu de la música. Esa generosidad para entretener y hacer feliz a los demás.

Hace ocho años, cuando trabajaba en el Conservatorio Profesional de Música "Tomás Bote" de Almendralejo, recibí una llamada desde el Ayuntamiento de FERIA en la que me propusieron hacerme cargo de la Escuela Municipal de Música. No me lo pensé mucho. Me gusta la docencia y me gus-

■ José Ángel Ruiz Bosch

tan los retos.

Durante este tiempo hemos tenido más de 140 matrículas, con alumnos de todas las edades (desde adultos hasta niños de 5-6 años) y hemos pasado por diferentes ubicaciones (Casa de la Cultura, Biblioteca, Antiguo Matadero... y alguna más que me dejó seguro). Hoy en día contamos con un espacio propio habilitado para impartir las clases y disponemos de materiales diversos como teclado, instrumentos de pequeña percusión, repuestos de cuerdas para las guitarras, etc. Es una evolución importante, sin duda.

Durante el curso 2019-20 hemos tenido 21 alumnos distribuidos en tres grupos diferentes:

- Iniciación a la música (guardería musical). - Iniciación a la guitarra. - Grado avanzado de guitarra.

Ha sido un curso extraño por todo lo que hemos vivido. Esperemos que todo vuelva a la normalidad para afrontar con entusiasmo lo que está por venir.

Por mi parte, seguiré intentando dar lo mejor de mí mismo mientras tenga energías para transmitir a mis alumnos mi ilusión por la vida, mi ilusión por la música.

PIRAGÜISMO FERIA



Desde hace ya años se vienen desarrollando en la localidad de FERIA, actividades de piragüismo durante los meses de verano en el pantano de Villalba que se encuentran a escasos kilómetros de la localidad.

Desde la primera temporada, FERIA ha recibido esta actividad con entusiasmo, año tras año hemos visto cómo en cuestión de pocos días se reservaban todas las plazas. En las primeras ediciones se realizaban tres sesiones durante los meses estivales pero este último año desde el ayuntamiento se contrataron ocho sesiones repartidas durante todos los viernes del verano para disfrutar de los magníficos atardeceres que desde el embalse hemos tenido.

Comenzamos las rutas con una clase de iniciación al piragüismo pa-

ra seguidamente comenzar la ruta con el grupo. El número de participantes ha sido de 15 personas por sesión. El perfil de los participantes suele ser muy variado desde familias con niños y adolescentes, hasta grupos de jóvenes y no tan jóvenes.

Los coritos desde hace años están sabiendo disfrutar de esta actividad, en la que año tras año van adquiriendo más conocimientos sobre el manejo de los diferentes kayaks que se ofrecen en estas rutas.

La práctica de esta disciplina acuática aporta numerosos beneficios como mejoras en cualidades como la coordinación, equilibrio, flexibilidad además de la fuerza y resistencia.

FERIA ACTIVA GRACIAS A LAS ACTIVIDADES DE SU UNIVERSIDAD POPULAR

La universidad popular de FERIA cuenta con numerosas actividades de formación para iniciar en 2021, entre ellas los programas de aprendizaje a lo largo de la vida.

Cuenta con un total de tres programas: El P01 Programa de adquisición inicial de competencias básicas, el P05 Programa de lengua extranjera paracastellano hablantes y el P11 Informática avanzada.

Cada uno de estos programas tiene una duración de 150 horas, están

destinados a la población adulta, mayores de 18 años y para aquellas personas que hayan cumplido los 16 años y sean deportistas de alto rendimiento o presenten un contrato de trabajo.

La Universidad popular tiene nueva cuenta de correo electrónico: casaculturaferia@gmail.com y un teléfono: 824 905 534, y está abierta en horario de 9 a 13 y de 15 a 19 horas de lunes a viernes.



I JORNADA

“Tocando las estrellas desde el Faro de Extremadura”



FERIA cuenta con un enclave privilegiado dentro de la geografía de nuestra provincia, y para sacar partido y poner en valor el Castillo de FERIA (declarado Bien de Interés Cultural) se organizaron desde el Ayuntamiento de FERIA las I Jornadas “Tocando las estrellas desde el Faro de Extremadura”. Los días 24 y 25 de octubre de 2019 se ofreció la oportunidad de visualizar el cielo desde una posición poco habitual; desde el impresionante conjunto arquitectónico que se levanta sobre un cerro de casi 600 metros de altitud.

La primera jornada se centró en Talleres de observación de la cúpula celeste. Los alumnos y alumnas del

CEIP Virgen de la Consolación de FERIA pudieron conocer de la mano de *Entre Encina y Estrellas*, las peculiaridades y curiosidades de nuestro cielo. Los escolares realizaron durante su jornada lectiva actividades relacionadas con la cúpula celeste. Se programaron dos sesiones nocturnas abiertas al público en general el mismo jueves 24. En estas sesiones se pudieron observar las estrellas, constelaciones y planetas así como conocer el funcionamiento del firmamento.

Estas Jornadas se completaron con un Taller de Iniciación a la Fotografía Nocturna impartido por Miguel Ángel Espino de *El Baúl*

fotógrafos, el día 25, a partir de las 20.30 horas, también en el Castillo de FERIA. En este taller, los 15 alumnos aprendieron los conceptos básicos y los conocimientos necesarios a la hora de enfrentarse a fotografía de noche, pasando posteriormente a realizar ejercicios prácticos. Estas jornadas fueron posible gracias a la colaboración de Diputación de Badajoz dentro de su programa de Fomento del Turismo.

El Turismo de Estrellas se ha consolidado como uno de los ejes turísticos con mejores previsiones de crecimiento. Es un turismo de calidad, respetuoso con el medio ambiente y que contribuye al incremento de las pernoctaciones. El astroturismo está dándonos la oportunidad de posicionar Extremadura como un lugar mágico y singular con cielos envidiables. FERIA tiene mucho que ofrecer al visitante más allá del patrimonio cultural material. La intención del consistorio es la de consolidar esta iniciativa como punto de encuentro y referencia de la observación de la esfera celeste de la comarca, aumentando la duración de las jornadas y enriqueciendo la oferta de actividades. Lamentablemente este año no será posible fijar una nueva cita, pero este proyecto se mantiene dentro de la línea de trabajo del Ayuntamiento de FERIA para promover un Turismo activo, distinto y enfocado a la cultura.

CERRAJERÍA

J. Carretero, C.B.

HIERRO Y ALUMINIO

CONSTRUCCIONES METÁLICAS

C/. Encinares, 2
Telf.: 934 56 00 82
06320 MEDINA
DE LAS TORRES
(Badajoz)



FERIA, FARO DE CULTURA



El verano de 2020 ha sido para todos un verano diferente, pero no por ello ha sido menos entretenido.

Feria ha llenado sus noches de actividad cultural, para amortiguar en lo posible la extraña sensación de la distancia social y las mascarillas con su programa Feria D'espectáculo, que se iniciaba con un despliegue de luz y sonido en la plaza del ayuntamiento.

En el escenario ubicado en la corredera se ha podido disfrutar de teatro, música, baile, humor, espectáculos infantiles así como en las inmediaciones de la Plaza de España, donde se ha proyectado cine y disfrutado de teatro a pie de calle.

El 16 de julio comenzó una amplia programación cultural con cuentacuentos a cargo de Jesús Tirado, seguida por el espectáculo Soniquete, canto y baile flamenco, antes de finalizar el mes, disfrutamos de un espectáculo de Magia de cine, de manos del mago Carlos Puggi, que en agosto volvería a visitar Feria, para hacernos reír con sus grandes monólogos clásicos.

Durante el mes de agosto el teatro fue el gran protagonista iniciando con la divertida obra "Una comedia rusa" de Verbo producciones, y la fusión del teatro y el flamenco con "Amor lorquiano" con la bailaora Manuela Sánchez a la cabe-

za. Y el festival "Copla por bandera". También hubo espacio para la música pop, con la banda "Thegetbackers" y para los más pequeños con el grupo Caramelo. La Plaza de España se llenó de arte con la puesta en escena de Pintoras, de espacio 13; un recorrido por las artistas más destacadas de la historia del arte y en ocasiones olvidadas. Y también se dejaron caer Héroe y Heroínas de la mitología clásica con la compañía "las cuatro esquinas". Además de ser el escenario para los más artistas de la localidad que demostraron sus dotes en el concurso Karaoke night. Y las calles del centro de la localidad se llenaron en dos ocasiones de personajes de otras épocas, saltimbanquis y monstruos con los pasacalles de Cabalbur y de Samarkanda teatro.

También cine. Organizado desde la universidad popular de Feria y dentro del programa de cine de Verano de Aupex, se proyectaron los largometrajes "la vida de calabacín, Mia y el león blanco, Yesterday y Padre no hay más que uno la noche de los sábados de agosto en la Plaza de España.

Y entre tanta cultura siempre hay hueco para la gastronomía, con el triángulo de la tapa y para finalizar, espectáculo de luz y música para despedir el verano.

La muestra colectiva feriararte 2019 reúne obras de 15 artistas locales



El Centro Cultural "José Muñoz Gil" de Feria acogió durante una semana la primera muestra de arte colectivo, FeriArte.

Cerca de un centenar de personas asistieron a la apertura de esta exposición en la que se mostraron más de 100 obras de 15 artistas locales realizadas con diversas técnicas, estilos y materiales: Pintura; figurativa y abstracta, creaciones con telas, cerámica y decoración de vidrio entre otras.

Se trata de una muestra de todo el arte que la localidad encierra, en ellas se pudo observar el gran talento artístico que despliegan los coritos y coritas. Los artistas se mostraron satisfechos de poder mostrar públicamente sus creaciones, que en muchos de los casos son realizadas por hobby y esta es una manera de potenciar la creación artística y los espacios de debate en torno al arte.

Esta exposición tuvo una gran acogida tanto recibiendo a un total de casi 700 personas en las jornadas que permaneció abierta.

La muestra se completó con la exposición fotográfica "YO mujer, TÚ cómplice, ELLAS luchadoras" de Plena Inclusión, financiada por el Instituto de la Mujer y la Junta de Extremadura; que busca visibilizar la lucha diaria de las mujeres con discapacidad intelectual para el desarrollo de sus objetivos. En ella se plasma la similitud que tienen las mujeres con discapacidad en su conquista con los derechos individuales con algunas de las grandes mujeres que han conseguido hitos importantes en la historia.

TALLERES SORIANO

M. RODRÍGUEZ

Montajes Neumáticos

C/. Sevilla, 20 - Tlfs.: 678 751 953 - 924 562 114 - Valencia del Ventoso

talleressoriano@hotmail.com

Ningún contacto metálico entre la llanta y neumático



Materiales SAN ISIDRO, S.C.

Materiales para la Construcción
Materiales de Fontanería y de Electricidad
Saneamientos y Azulejos

Tel. y Fax Almacén. 924 56 27 87
Móvil. 677 56 15 96 Serafín
Móvil. 678 04 27 76 Rosa

C/ Hnos. Machado, 10
Valencia del Ventoso
Badajoz

LA JUVENTUD DE LA LAPA SE ASOCIA



Queridos paisanos, vecinos y amigos de pueblos de nuestra mancomunidad. Apenas hace un año desde que comenzamos nuestra andadura como asociación de jóvenes de La Lapa "Con ADN Lapeño" desde ese momento apenas hemos tenido motivos para dirigirnos a vosotros, pero como bien sabéis merece la pena hacerlo y más si es de la mano de un gran periódico en el cual todos somos participe al menos 1 vez al año. A través de aquí nos gustaría adentrarnos en una gran historia como es por ejemplo la creación de esta bonita asociación. Era un 31 de octubre a eso de las 20.00 de la tarde cuando todos los jóvenes de nuestro pequeño y bonito valle nos dimos cita en el salón del ayuntamiento para emprender un proyecto al cual le dimos como nombre "Con ADN Lapeño". Aquella misma tarde noche fuimos decidiendo como queríamos que fuera nuestra asociación, quienes formarían la "directiva", que proyectos o actividades deseábamos llevar a cabo y un sinfín de cosas; pero oye no creáis que nos resultó fácil pues algunas que otras diputadas sí que hubo. Fue a partir de este día cuando la asociación comenzó poco a poco a

crear las bases necesarias para que su andadura fuera lo necesariamente fuerte para que nunca se viniera abajo. Comenzamos exactamente a finales de febrero, marzo cuando llegó Carnaval y decidimos y nos brindaron la oportunidad de coger la barra para así poder sacar fondos con los cuales llevaríamos a cabo alguna que otra actividad. Al principio a todos se nos hizo un poco duro pues no había experiencia, nos surgían dudas, había desacuerdos, pero juntos conseguimos seguir adelante y llevar a cabo el proyecto. A raíz de aquí miles de nuevas ideas nos invadieron de nuevo, alguna que otras se intentaron poner en marcha, pero como bien sabemos y sabéis esta situación nos obligó a suspenderlas. Pero, no os desaniméis y penséis que todo acaba aquí porque "Con ADN Lapeño" tiene muchas cosas pendientes para llevar a cabo tan pronto como se pueda. Desde aquí aprovechar para hacer un llamamiento a la responsabilidad, pues, aunque parezca que el virus no está entre nosotros sí que lo está. Por eso es el momento de actuar todos unidos, demostrando que juntos haciendo las cosas bien podremos salir de adelante.



El teatro como excusa para reavivar a las mujeres rurales

Los días 3, 4 y 5 de diciembre de 2019 y 8 de enero de 2020, las Asociaciones de Mujeres El Torreón de Atalaya, Piedra la nube de La Lapa, Alaja de Medina de las Torres y la recién formada La Reina de Valverde de Burguillos, realizaron una muestra de teatro como fin del taller en el que participaron desde septiembre, en sus respectivas localidades.

Alrededor de 40 mujeres de entre 23 y 92 años de las poblaciones de Atalaya, La Lapa, Medina de las Torres y Valverde de Burguillos, se reunieron desde el mes de septiembre en torno al teatro para trabajar desde la coeducación. Durante las sesiones, las participantes realizaron ejercicios propios del ámbito teatral, para la mejora de su expresión corporal, creatividad, y enfrentarse a una audiencia, pero siempre trabajado desde la cohesión de grupo, para así afianzar vínculos entre ellas y la colaboración.

Para cerrar este proyecto denominado Teatro para coeducar, se ofrecieron estas muestras de lecturas dramatizadas en los pueblos participantes, para mostrar a sus vecinos y vecinas el trabajo realizado y también para poner en escena textos de marcado carácter coeducativo, hablando de feminismo, igualdad, discriminación... en resumen poniéndose en la piel de muchas mujeres, que en ocasiones no están alejadas de nosotras mismas.

Sin embargo, el teatro no ha sido más que la excusa perfecta para avivar la llama de las mujeres rurales por unirse, crear, y transformar su realidad. "Lo más bonito de este proyecto es que siendo mujeres de pueblos y asociaciones diferentes, hay algo que nos une, somos todas mujeres, y dejando al lado la identidad de cada grupo, en el fondo hay patrones que son iguales, y da igual de donde una sea. Estoy segura que en un futuro estas mujeres de pueblos distintos se buscarán para seguir creando redes en el mundo rural." Expresa Nuria Cuadrado, monitora del taller y actriz profesional. Para quien su primer objetivo al abordar este proyecto era trabajar la fortaleza del grupo y a través del teatro dotar a las participantes de herramientas con las que enfrentarse no solo a la interpretación, si no a las distintas situaciones por las que todos pasamos en nuestro día a día. "Para mí, lo primero era que se quitasen de la cabeza el no puedo, sin importar la edad, y las circunstancias personales de cada, desterrasen los miedos y pasar al voy a intentarlo"

Por su parte las participantes se mostraron muy satisfechas con este taller. "Algunas pensábamos que no seríamos capaces de hacerlo y sin embargo aquí estamos, nos ha venido muy bien para salir de casa y desconectar del día a día." Manifiesta una de ellas.

Esperan que la semilla que este proyecto ha sembrado siga dando frutos, incluso ya tienen en mente seguir con su formación en teatro y representar en un futuro obras de teatro en sus localidades. Además de haber servido para dar ese empujón que necesitaba el grupo de Valverde para constituirse formalmente como asociación.

A raíz de este punto de partida en común han seguido en contacto, a pesar de las circunstancias especiales de este 2020, realizando proyectos comunes como por ejemplo la realización de vídeos para su difusión con motivo del 25N utilizando los textos que trabajaron en el taller a modo de reivindicación y protesta contra los malos tratos y la violencia de género.

Este proyecto fue financiado gracias a la línea de subvenciones de la Junta de Extremadura para agrupaciones de asociaciones de mujeres para potenciar su participación social en el ámbito de la igualdad de oportunidades entre hombre y mujeres. Y contó con la coordinación técnica de los servicios de Gestión Cultural y la Oficina de Igualdad de la Mancomunidad Río Bodión y la colaboración de los Ayuntamientos de Atalaya, La Lapa, Medina de las Torres y Valverde de Burguillos.

“La Lapa crea y juega en Igualdad”

David Cerón

Durante los dos primeros fines de semana del mes de agosto se llevó a cabo el taller "La Lapa crea y juega en Igualdad", en el que un grupo de diez chicos y chicas de 9 a 14 años, habitantes de dicha localidad, participaron activamente en una serie de actividades encaminadas al fomento de las relaciones igualitarias y saludables, la promoción de la igualdad de género y la lucha contra toda manifestación de violencia machista en cualquiera de sus formas, usando el arte y el juego como herramientas pedagógicas.

A través de la financiación del Pacto de Estado contra la Violencia de Género, y la mediación del Excmo. Ayuntamiento de La Lapa y de la Mancomunidad de Zafra-Río Bodión, una Educadora y un Educador Social, colaboradoras de la Fundación Iniciativa Social, con sede en Sevilla, facilitaron tres sesiones que resultaron muy amenas, educativas y generadoras de con-

ciencia crítica, tanto en el grupo participante, como en los vecinos y vecinas del pueblo, que asistieron a la sesión de cierre, el sábado 8 de agosto.

En dicha sesión, cumpliéndose las medidas de seguridad necesarias para evitar la propagación del Covid-19, se pudo disfrutar de un teatro cuya temática principal consistía en denunciar las actitudes machistas cotidianas, proponiendo alternativas ante situaciones discriminatorias que vivimos, sufrimos, o en ocasiones reproducimos en nuestros entornos cercanos. Además de ello, y previo al almuerzo que se brindó a los y las asistentes, se visualizó un vídeo que resumía el trabajo realizado por el grupo, que en todo momento mostró un nivel de participación, motivación, y conciencia con la temática de la igualdad de género, digno de elogiar.

Mediante dinámicas de grupo, asambleas participativas, juegos de

mesa coeducativos, deportes cooperativos, pintura de murales, o la creación de un vídeo que posteriormente se subió a redes sociales, denunciando las letras machistas que escuchamos cada día, los y las participantes demostraron estar en contra de cualquier manifestación de violencia de género, y aprendieron que feminismo significa igualdad, y que el camino hacia ella puede hacerse pintando, actuando, bailando, cantando y jugando.

Desde la Fundación Iniciativa Social, agradecen el trato recibido por parte del pueblo de La Lapa y la Mancomunidad de Zafra-Río Bodión, y recuerdan la necesidad de seguir destinando recursos para continuar llevando a cabo acciones como esta, con el objetivo de acercarnos a una sociedad más justa e igualitaria, libre de violencias y discriminación por cuestión de género.



Funerarias del Suroeste

Asistencia 24h
670 992 231
667 698 733

Gestión Integral de Servicios Funerarios
Inhumaciones · Cremaciones · Traslados · Velatorios · Esquelas y Necrológicas · Adornos Florales · Lápidas

funerariasdelsuroeste.es

info@funerariasdelsuroeste.es

FOTOGRAFÍAS QUE PLASMAN LA FORMA DEL AGUA

El verano en todas las localidades de nuestra región ha sido distinto, y muy alejado de los que estamos acostumbrados a vivir. La última semana de agosto, la que en circunstancias normales habría sido la semana cultural en La Lapa, cargada de actividades, movimiento y diversión, este año ha sufrido modificaciones en su programación, pero a pesar de las circunstancias, desde el consistorio, no se ha querido prescindir de ofertar algunas actividades, siempre desde la responsabilidad social y sanitaria.

Por lo que, además de dos actuaciones al aire libre de magia y teatro; del 17 al 23 de agosto el salón Palomero de La Lapa acogió la Exposición "La forma del agua" de Antonio Álvarez Luengo, compuesta por 31 instantáneas que congelan las formas que las gotas del agua crean al caer.

Antonio Álvarez a sus 65 años, ya jubilado, nos muestra a través de la fotografía su capacidad de observación y de congelar el mundo. Álvarez Luengo nació en Zafra y residió en La Lapa hasta los 13 años, trasladándose a esa edad con su familia a Villafranca de los Barros donde desarrolló su carrera profesional en la fundición y posteriormente en la Federación de Tenis de mesa. Actualmente reside en Badalona (Barcelona).

Hablamos con él para ver qué más hay detrás de esas imágenes y quién se esconde tras el objetivo.

¿Cuál es tu vinculación con La Lapa? ¿Cada cuánto sueles venir?

- Viví en La Lapa hasta los 13 años, cuando murió mi padre. Entonces nos trasladamos a vivir a Villafranca. Ahora, desde que vivo en Cataluña, vengo casa vez que puedo, sobre todo en Navidad y en verano, ya que mi madre y mis

hermanos viven todos aquí, en Extremadura. Mi madre tiene 91 años y me gusta venir a verla cada vez que puedo.

¿Cuál es tu relación con la fotografía?

- Digamos que empecé a hacer fotografía, más o menos en serio, cuando empecé a trabajar en la Federación de Tenis de Mesa. Hice una página Web, y había que colgar fotos de las actividades que organizábamos. Desde ese momento, empecé a aficionarme cada día más. Me gustaba sobre todo la fotografía deportiva, obviamente, pero no perdía la ocasión de fotografiar todo lo que se ponía a tiro de mi cámara. Un buen día, un amigo me regaló un pase de callejón para asistir a una corrida de toros. Sin ser aficionado a los toros, me fascinó la estética de este tipo de fotografía, así que me fui introduciendo en ese mundillo.

Háblanos de cómo surge la idea de fotografiar el agua y sus formas.

- Fue durante el confinamiento por la crisis sanitaria del COVID-19. Como no se podía salir a la calle, estuve pensando qué tipo de fotos podría hacer en casa y se me ocurrió lo de las gotas de agua. Empecé colgando una botella de agua de una lámpara que tenía en casa, le hice un agujerito con una alfiler en el tapón, y fui haciendo fotos de lo que pasaba cuando las gotas de agua caían sobre distintas superficies, sobre un espejo, sobre otro líquido, sobre un tapón de corcho, etc. Después quise experimentar nuevas cosas, añadiendo glicerina al agua para que tuviera más densidad o colorantes. Días más tarde, pensé que debía "profesionalizarme" más y me fabriqué un artificio con tablas, donde pudiera colgar las botellas de agua, o colocar cartuli-

nas de colores para rebotar el flash, me hice de un gotero de los usados en hospital cuando te ponen una vía, con lo cual ya podía controlar la velocidad de caída de las gotas.

¿Qué ha sido lo más difícil de este proyecto?

- Cuando ya tenía cientos de fotos, me propuse fotografiar lo que yo creía imposible. Pretendía conseguir una velocidad en la caída de las gotas para lograr captar el momento en que la primera gota, al caer en un recipiente con agua y rebotar hacia arriba, chocara con la siguiente gota que caía. Esto era difícil, pero mucho más lo era el immortalizar ese momento. Hay que tener en cuenta que eso el ojo humano no lo puede apreciar, además de que dura milésimas de segundo, y una cámara de fotos puede disparar 8 o 10 fotos por segundo. Quizás mil o dos mil disparos después, lo conseguí, y el resultado era espectacular y las formas que se producían eran increíbles. Cada vez que conseguía una de esas fotos era un subidón de adrenalina. Unas veces parecía un animal, otras veces una seta, un ovni, una medusa,....

¿Por qué te decides a compartirlas en modo de exposición?

- Hablé con Manolo Delgado, concejal de La Lapa, y nos pareció interesante compartirla con el pueblo. Es una modalidad de fotografía que no está muy vista y pensamos que sería una cosa vistosa y llamativa.

La exposición ha estado durante una semana en el salón palomero de la Lapa. ¿Cómo ha sido la respuesta del público?

- Me ha sorprendido la cantidad de gente que ha venido a ver la exposición, teniendo en cuenta la población

de La Lapa. Creo que ha venido la mayoría del pueblo, así como gente de fuera. La reacción de la gente, en su mayoría, ha sido de sorpresa. Me comentaban que no imaginaban que unas simples gotas de agua pudieran dar tanto juego y formar esas imágenes, ya que a simple vista no se aprecian.

¿Has expuesto estas u otras fotografías antes?

- En el año 2013 me invitaron a hacer una exposición de fotografía taurina en la Diputación de Badajoz, durante la Feria de San Juan. Posteriormente tuve la ocasión de exponer sobre este mismo tema en Almendralejo y Villafranca de los Barros. Luego, he tenido la oportunidad de hacer exposiciones sobre otros temas en Villafranca de nuevo, esta vez sobre gaviotas, y en Badalona, sobre la Fiesta Medieval, que se celebra todos los años.

¿Qué te aporta la fotografía?

- La fotografía es mi pasión. Cuando salgo con mi cámara, disfruto plasmándolo todo lo que veo y me parece interesante. Luego, cuando llego al ordenador y veo lo que aparece en la pantalla, a veces me llevo una decepción, porque lo que veo no es lo que yo buscaba, y la mayoría de las ocasiones disfruto de lo que he conseguido. Yo cuando fotografío algo, lo hago para mí, así que al final es una satisfacción personal, aunque no voy a negar que me gusta enseñar mis trabajos, y, cuando a la gente le gusta, no deja de ser un halago, ya me considero pagado.

¿Hay algún tipo de fotografía que aún no hayas hecho y te gustaría experimentar?

- He hecho poca fotografía de estrellas y me gustaría, lo que pasa que tendría que estar muchas horas en el cam-

po de noche, y, a mi edad, me gusta la tranquilidad. Pero no lo descarto.

¿Pueden verse tus fotografías en algún medio digital? Redes sociales, blogs...

- Sí. Aunque ahora me prodigo menos en las redes, cuelgo mis fotos en

Facebook

(facebook.com/antonio.alvarezluengo)

Flickr

https://www.flickr.com/photos/aalvarezluengo/albums

Instagram

(@antonioalvarezluengo)

¿Qué consejo darías a la gente que quiere iniciarse en la fotografía? O a personas que quizás nunca se lo hayan planteado y piense que manejar una cámara es muy difícil y está fuera de su alcance.

- Les diría que cojan su cámara o su móvil y tiren fotos, muchas fotos, que busquen lo distinto, que observen la belleza que hay a nuestro alrededor, un paisaje, una puesta de sol, una escena que les resulte curiosa, y después que intenten mejorar lo que han conseguido. Así irán aprendiendo un poco más cada día. A priori, manejar una cámara de fotos, igual no resulta fácil, pero, con el tiempo, irán dominándola. Hoy día hay multitud de tutoriales en youtube que te ayudan a mejorar. Yo no he hecho nunca un curso de fotografía, todo lo que sé (lo poco que sé) lo he aprendido solo o leyendo.

Guillermo Sánchez y Davinia Corrales vencedores de la VI edición a la Subida al Convento de La Lapa

260 inscritos tomaron la salida en la mañana del 9 de febrero desde la puerta del Ayuntamiento de La Lapa, la organización proponía varias alternativas de circuito, una de promoción para los más jóvenes, 15 kms con 900 m de desnivel para la VI Subida al Convento y 28 k y 1600 m de desnivel para la Trail Extrem Miel de La Lapa.

Por delante sierras y subidas importantes de las que destacamos al inicio las María Alonso y su bonito paso por el Molino del Cojo, para seguir ascendiendo a Sierra Vejera y el Alto La Zorra; montañas ya míticas en esta prueba, de este punto iniciamos un tramo nuevo por el pico más alto de la zona El Mirrijo, a partir de allí pasamos a la segunda parte, pasando por la población y subiendo al Convento de San Onofre de La Lapa, desde allí Subida a La Nicolasa por dos veces y terminando con La Sierra y el cortijo de las Hoyas para terminar en la población de La Lapa en Meta.

Espectacular es el calificativo que

daban los corredores a su entrada en meta, un año más esta organización se supera y sorprende a los participantes, nuevos tramos, un terreno que estaba en buenisimas condiciones para la práctica de este deporte y un pueblo con un voluntariado que se ha volcado totalmente con la evento.

El Trail Extrem Miel de La Lapa fue para Guillermo Sánchez Ledo (Agrupación Deportiva El Castellar) el cual no dio opciones a sus rivales y con un tiempo de 2:29:22 se proclamó vencedor absoluto dominando de principio a fin, y superando en más de 5 minutos al segundo clasificado y compañero de equipo, Raúl Rodríguez Montaña (Agrupación Deportiva El Castellar) y completaba el pódium de la prueba reina Stalyn García Romero (Capex)

Davinia Corrales García (Team Isla Sport) en féminas y con un tiempo de 3:16:29 fue la primera chica en llegar a la meta, seguida de Yolanda García Ramos (Agrupación Deportiva El Castellar) y tercera para este pódium feme-

nino para Lidia de La Calle Domínguez (Team Isla Sport).

La carrera corta de la Subida al Convento con 15 kms, los vencedores absolutos fueron para Nicolás Mateos Garrido (Independiente) con un tiempo de 1:07:39 superando en más de 4 minutos al segundo clasificado.

Esmeralda Quintana García (Trail Comesuelas Badajoz) con un registro de 1:37:51 fue la vencedora en féminas.

Para los más pequeños, se organizó una carrera para la promoción de este deporte siendo esta no competitiva, en ella los niños/as pudieron disfrutar de este deporte al igual que los mayores, destacar la ilusión y el entusiasmo de los más pequeños imitando a sus ídolos de las categorías superiores.

Destacar a los corredores locales participantes en esta edición siendo el campeón Alberto Hernández Hernández y 2º Pedro Romano Pajuelo.

Esta VI edición de la Subida al Con-



vento de La Lapa estuvo organizada por el Ayuntamiento de La Lapa y contó con la colaboración de Diputación Provincial de Badajoz, Dirección General de Deportes de la Junta de Extremadura, Mancomunidad Río Bodión y la Fexme.

Ya se ha publicado el Calendario de Carreras por Montaña en Extremadura. Y un año más y esta próxima edición, con la responsabilidad e incerti-

dumbre de abrir el calendario Fexme con la aplicación del reglamento FEXME Covid19, la lapa está en él. El domingo 21 de febrero se celebrará la VII edición de La Subida al Convento de La Lapa, siempre que las autoridades sanitarias así lo permitan.



**CONSULTORÍA
LABORATORIO DE ANÁLISIS
CONTROL DE PLAGAS
FORMACIÓN**

C/. Pasaje de Feria, 21
Telf. 924 55 00 17
06300 ZAFRA (Badajoz)

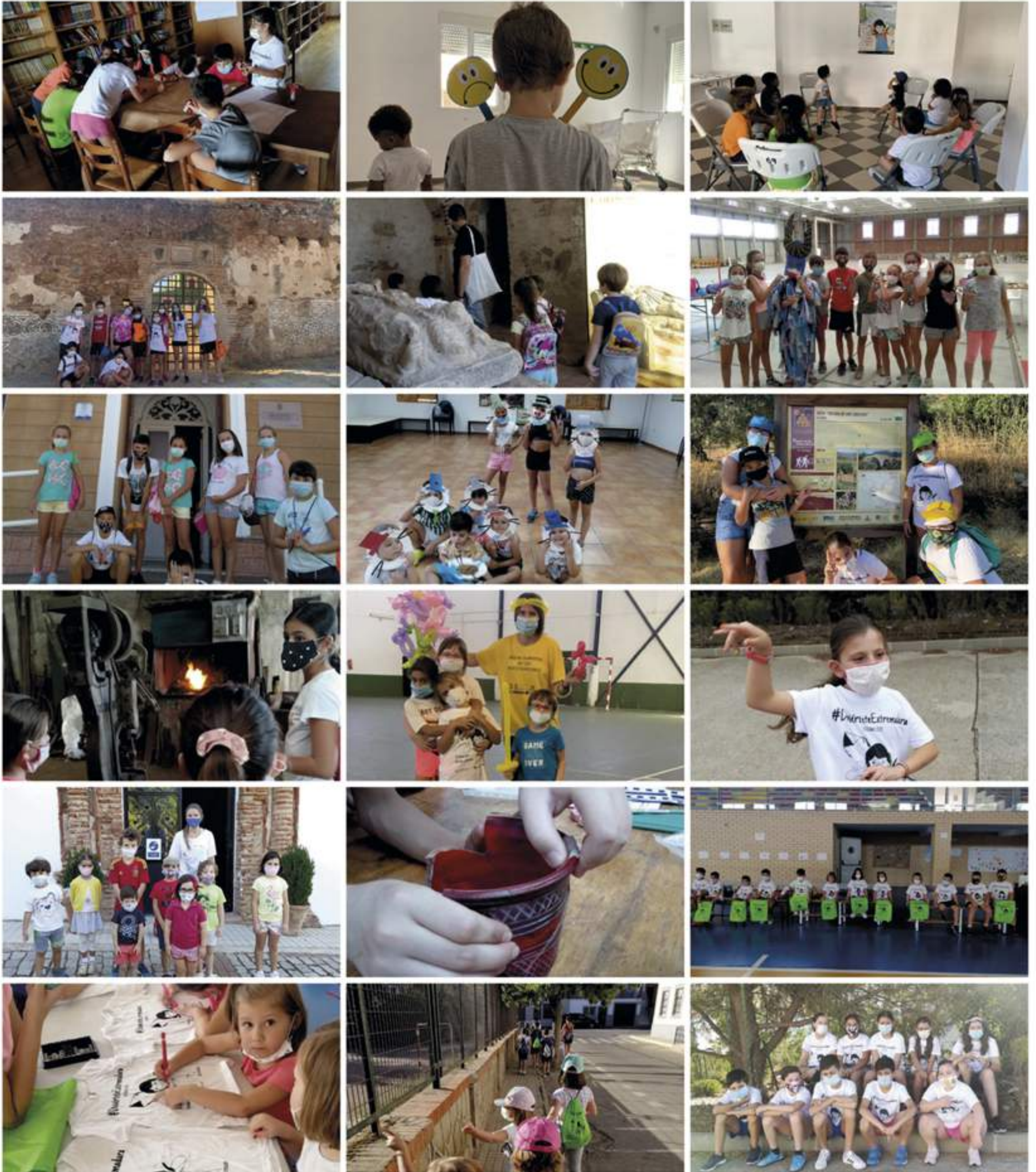
www.elcastellar.net
E-mail: laboratorio@elcastellar.net

SOC. COOP. DEL CAMPO "SAN ISIDRO"




Ctra. de Zafra, km. 0,8 - Tel. 924 562 056 - Fax. 924 562 056 - Valencia del Ventoso

Info@sanisidrocooperativa.com



PROMOCIÓN 5 VIVIENDAS UNIFAMILIARES

4 Dormitorios - 3 Baños - Patio 50 m² - Altas Calidades

Información y venta:

www.mymsolucionesinmobiliarias.com

Tlff.: 924 55 57 66

Plaza Dulce Chacón, 3 - Zafra

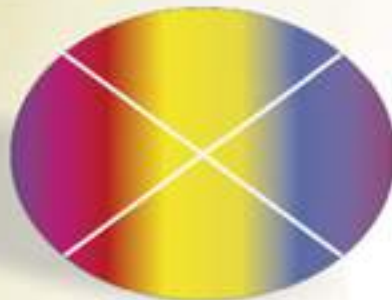




Juan Antonio Muñoz Moreno

C/. Pan Bendito, 1
 Móvil: 610 20 28 44
 VALENCIA DEL VENTOSO
 juanmunoz58@hotmail.com

MARADONA



ALQUILER CESTA CAMIÓN
ENERGÍA SOLAR
INSTALACIONES ELÉCTRICAS
 (Telecomunicaciones)
CLIMATIZACIÓN
 (Aire Acondicionado
 y Calefacción)
PORTEROS AUTOMÁTICOS
ANTENAS
PARARAYOS

CONTRIBUTA LÚDICA Celebra su VII Edición

■ Marian García Palacios

La actual consejera de Cultura, Turismo y Deportes, Nuria Flores en declaraciones ofrecidas durante la presentación de la programación del Festival de Mérida en Cáparra en su edición pasada, hablaba sobre "la importancia de hacer una cultura para todos/as, que esté presente en cada rincón de la región, en las grandes localidades y en las zonas rurales" y lo trascendental de que "espacios patrimoniales y arqueológicos se conviertan en escenarios de la cultura para su puesta en valor y su promoción".

La crisis sanitaria derivada del COVID-19 puso de manifiesto que la cultura era la mejor alternativa frente al confinamiento dadas sus múltiples y variadas posibilidades y las tecnologías de la información y comunicación, sus grandes aliadas.

Así, entendiendo tal y como apunta Kotler que "la clave para el éxito de una organización es su capacidad para introducir las adaptaciones oportunas y apropiadas en un ambiente cambiante" nos pusimos a trabajar para sacar adelante una nueva edición. Si bien era cierto que este año los eventos multitudinarios no podían tener cabida, existía una clara necesidad de continuidad en cuanto a la dinamización se refería, dado los notables beneficios que reporta al ser lamejor carta de presentación en un turismo cultural carente de estacionalidad.

Un trabajo "invisible" pero complejo forjó una programación que no solo recogía (talleres didácticos, visitas guiadas, escape room o propuestas gastronómicas adaptadas a la nueva normalidad y siguiendo

todos los protocolos establecidos), sino que introducía novedades como un ciclo de ponencias y actuaciones virtuales.

Las video-ponencias tuvieron por objeto acercar al público tanto la figura del investigador/a como nuestra ciudad romana de una manera práctica y significativa, no en vanos estudios históricos nos acercan a nuestras raíces permitiéndonos mirar hacia un futuro con más posibilidades.

Por su parte, ante la imposibilidad de poder llevar a cabo conciertos y representaciones teatrales masivas en el yacimiento, optamos por ofrecer "pequeñas píldoras teatrales/musicales" que tuvieron como hilo conductor la ciudad romana. Para ello contamos (como no podía ser de otro modo) con el buen saber hacer de artistas extremeños como José Manuel Díez-Duende Josele, y Fernando Ramos.

La cultura no para y las redes sociales se presentaron como un canal de comunicación y divulgación de amplio espectro, para ambas actividades.

Agradecer desde aquí a la Consejería de Cultura, Turismo y Deportes de la Junta de Extremadura, Diputación de Badajoz, Instituto de Arqueología de Mérida-CSIC, Museo Arqueológico Provincial, Universidad de Granada, investigadores/as, artistas, y medinenses como Marta Delgado o Abel Gordillo... a todos/as y a cada uno/a de los que han colaborado o participado de una u otra forma en la VII edición de CONTRIBUTA LÚDICA...

Gracias por hacer MEDINA
Gracias por hacer HISTORIA



Grabación Duende Josele. Autor: Samuel Suárez. Fotografía

MEDINA DE LAS TORRES pasa a formar parte de

«LA RUTA CICLOTURISTA EUROVELO 1»



■ Marian García Palacios

EuroVelo es una red europea de rutas de cicloturismo de larga distancia, que impulsa la Federación Europea de Ciclismo (ECF). Bajo una misma marca, EuroVelo, tiene por objetivo conectar mediante 16 grandes rutas el continente europeo, atravesando Europa de un extremo a otro, pasando por las principales ciudades y zonas turísticas a través de caminos ya existentes.

En Extremadura, EuroVelo 1 discurre de norte a sur por parte del trazado de la antigua Vía de la Plata; 354 km divididos en 5 etapas, situándose Medina de las Torres en la última de ellas.

El pasado mes de julio se presentó la Guía Extremadura a Pedales, editada por la Consejería de Cultura, Turismo y Deportes de la Junta de Extremadura, donde ya se incluía la visita a Medina de las

Torres (más concretamente a su Bien de Interés Cultural, Contributa Iulia) sin embargo, no ha sido hasta septiembre, cuando se le ha entregado el merecido reconocimiento (vía telemática) como municipio que se compromete con el desarrollo y difusión de la ruta EuroVelo 1 y el fomento del uso de la bicicleta como medio de transporte y ocio.

Para Medina de las Torres es un placer poder formar parte de esta red, que trabaja en el desarrollo del cicloturismo, pues se trata de una modalidad en auge, que lleva, per se, valores que conjugan la práctica de hábitos saludables (deportivos, medio-ambientales) a la par que dinamiza espacios naturales y culturales, permitiendo diversificar la oferta cultural, ocio-deportiva y turística en poblaciones como la nuestra, conectándonos internacionalmente.

La ermita del Cristo del Humilladero luce su nuevo aspecto

■ Hdad. Cristo del Humilladero



La Junta Directiva de la Hermandad ha finalizado las obras de remodelación de la ermita del Patrón de Medina de las Torres tras meses de trabajo y una inversión de 14.000 euros.

El proyecto, financiado al cien por cien por la Hermandad, -gracias a las cuotas de hermanos, venta de recuerdos y de lotería, donativos, etc...-; ha supuesto la mejora de la ermita del Santísimo Cristo del Humilladero.

Se ha procedido a la colocación de un nuevo suelo y zócalo, intentando seguir la misma línea estética que tenía hasta entonces, y que actualmente estaban desgastados y rotos debido al paso del tiempo y las condiciones climáticas. Además, también se han reparado y reforzado unas grietas en la parte derecha de la primera bóveda, así como la restauración de la puerta principal y la del camarín del Cristo.

Entre otras actuaciones, se ha procedido a la pintura tanto interior como exterior de la ermita, así como la renovación del altar, volviendo a los colores originales, blanco y dorado; además, de la restauración de las imágenes de la Inmaculada Concepción, San José de la Montaña y San Francisco Javier, que acompañan al Cristo del Humilladero en su casa.

Desde la Junta Directiva de la Hermandad, han señalado que uno de sus proyectos principales desde que juraron el cargo en 2015 ha sido realizar esta reforma, y no ha sido hasta cinco años después cuando se ha podido hacer realidad gracias al esfuerzo económico de todos los hermanos y devotos.

El 21 de octubre, festividad de Santa Úrsula y como es tradición en la localidad, el Santísimo Cristo del Humilladero regresó de nuevo a su ermita para recibir culto ordinario, esperando como siempre la llegada de un nuevo septiembre.



COMPRA EN PEQUEÑO PARA AYUDAR A LO GRANDE

El Ayuntamiento de
Medina de las Torres
realiza una campaña
de apoyo al comercio local.

Compra en pequeño para ayudar a lo grande es el lema de dicha Campaña de promoción del comercio local, que ha celebrado desde el 16 de noviembre hasta el 22 de diciembre. En palabras de su alcalde, Francisco Delgado, se pretende dar un impulso a la economía de Medina de las Torres en un año tan difícil como este.

Son 17 los establecimientos que se han sumado a esta campaña de apoyo al comercio local, entre los que hay tiendas de alimentación, bodegas, almazaras, peluquerías o mercaderías entre otros. Por cada 10 euros de compra los establecimientos darán un

número para el sorteo de una Cesta de Navidad valorada en 1000 euros, confeccionada con productos que el Ayuntamiento adquirirá en los distintos establecimientos comerciales de la localidad. El sorteo tuvo lugar el 22 de Diciembre.

De forma paralela, el Ayuntamiento junto con las empresas CENFOR y Alas Comunicaciones van a desarrollar un Marketplace destinado a la promoción de la localidad y de sus empresas. Esta iniciativa supondrá un nuevo impulso para fomentar las ventas y el comercio en la localidad.

PINTURA Y
DECORACIÓN

ALBUTAR



MEDINA
DE LAS TORRES

Teléfono. 924 56 02 43
Móvil. 616 298 329

Almazara
Las Torres S.L.
Aceite de Oliva Virgen Extra

C/ Valenciana 7
Medina de las Torres
(Badajoz)
www.almazaralastorres.com
Telf y Fax: 924 560 003
Móvil: 675 581 660

La U.P. pone en marcha El Centro Local De Idiomas

Desde la Universidad Popular de Medina de las Torres nos hemos puesto en marcha para poder implantar en nuestra localidad el Centro Local de Idiomas, de forma que nuestros vecinos puedan aprender inglés de manera sencilla y sin tener que desplazarse. La propuesta ha tenido una increíble aceptación por parte de la población. Hemos consolidado 4 grupos de distintos niveles (A1, A2-B1, B1 y Primaria) que añaden en total a 32 personas, las cuales tendrán dos clases semanales.

Los Centros Locales de Idiomas son una iniciativa de la Asociación de Universidades Populares de Extremadura -AUPEX- para fomentar la igualdad de oportunidades en el ámbito de idiomas en la región. Son espacios en los que se pone en práctica un nuevo modelo de enseñanza-aprendizaje adaptado a las necesidades reales de estudiantes de

formación reglada, trabajadores/as, empresarios/as, estudiantes de oposiciones, desempleados/as, etc.

Desde los mismos, se imparte un programa académico acorde al Marco Común Europeo de Referencia de las Lenguas (MCER) y se ofrecen exámenes oficiales de Trinity College London.

Hemos acondicionado un aula del salón de actos para impartir las clases. El protocolo COVID también se está siguiendo al pie de la letra instalando carteles informativos y un punto de desinfección para garantizar la seguridad de nuestro alumnado.

Esperamos poder seguir con este tipo de enseñanza durante mucho más tiempo y que el resto de vecinos de la localidad se sigan interesando en aprender inglés para alcanzar nuevos conocimientos y oportunidades.

PROGRAMA COLABORATIVO RURAL

Medinasolar



El programa perteneciente al SEXPE comenzó el 1 de Julio en Medina de las Torres. Está formado por Coordinadora/técnica y Monitor de energías renovables y en él se están formando 10 alumnas-trabajadoras, durante seis meses, en materia de Operaciones básicas en el montaje y mantenimiento de instalaciones de energías renovables bajo el epígrafe <Energía y Agua>.

En el apartado formativo, los módulos que se están impartiendo son:

Energía solar térmica y Energía solar fotovoltaica, llevándose a cabo varias actuaciones de montaje y mantenimiento en distintos lugares de la localidad: Polideportivo, Gimnasio y Albergue.

Destacar la labor social incluida en este programa, pues también se llevará a cabo una Instalación de Bombeo Solar. De este modo, los vecinos y vecinas de la localidad podrán hacer uso de un pozo de manera eficiente, para suministrar agua a los huertos locales cercanos.

El programa Colaborativo Rural está dirigido a personas en situación o en riesgo de exclusión social y contiene itinerarios de orientación, tutorización e intermediación, formación en alternancia con el empleo para su inserción socio laboral en zonas rurales correspondientes a municipios de la Comunidad Autónoma de Extremadura de menos de 5.000 habitantes. Además, persigue favorecer la creatividad, el emprendimiento y la innovación social, en zonas y con colectivos donde es más necesario este tipo de intervenciones por sus dificultades territoriales y sociales, basado en un espíritu dinámico, colaborativo y solidario de las personas participantes y en el fomento de la intercooperación entre las personas y entidades locales para ofrecer productos/servicios generadores de empleo con impacto social en el territorio.

ARTISTAS LOCALES MUESTRAN SUS OBRAS



Del 17 al 28 de agosto y dentro de la programación cultural Plenilunium, el Centro de Juventud ha acogido una Exposición colectiva de pintores y pintoras locales. A lo largo de una treintena de obras nos han mostrado su variada forma de entender la pintura y sus diferentes estilos y técnicas. M^o Isabel Araujo, Conchita Gómez, Manolo Gómez, M^o José González, Julia González, Lucía Jiménez, Isidro Palacios, M^o José Rodríguez, Rafael Roldán y Elia Villar han sido los y las artistas que han participado en esta exposición. A lo largo de su recorrido hemos podido contemplar paisajes, escenas costumbristas, bodegones, naturalezas, retratos, cuadros profanos, religiosos o reproducciones de reconocidos pintores.

Desde el Ayuntamiento de Medina de las Torres se apuesta por la promoción de artistas locales y ésta ha sido una buena oportunidad para conocer la obra de algunos de ellos. A pesar de la situación derivada de la pandemia, lo que ha impedido la inauguración de la muestra, ésta ha tenido una gran afluencia de público. Desde estas líneas animamos a estos artistas a seguir participando en próximas ediciones y a seguir mostrando sus obras.

Creada la Asociación Medina Crece de Lucha Contra la Despoblación

■ Medina Crece

Medina Crece nace como una herramienta contra la despoblación. Surge de una conversación de la concejalía del mismo nombre con Fundación Maimona en un intento de buscar soluciones en el mismo pueblo.

Tiene una estructura abierta, de modo que cualquiera de Medina o de fuera pueda sumarse y echar una mano.

Para hacerla más dinámica y participativa, se organiza en grupos de trabajo que tienen los mismos fines: fijar despoblación, promocionar Medina de las Torres e intentar atraer a nuevos vecinos.

Actualmente estamos trabajando en un censo de viviendas (para saber con qué contamos y en qué condiciones están); en unas jornadas de Asociacionismo y Emprendimiento financiadas por la Cámara de Comercio de Badajoz; en nuestra página web y en un plan de embellecimiento de nuestro pueblo.

A corto plazo seguiremos con: Rutas de senderismo para recoger basura, Censo de tierras de labor, Encuesta para conocer las necesidades y expectativas de la población, Censo de emigrantes... y alguno más que iremos publicando en redes sociales y cartelería.

Animamos a quienes crean que Medina es un buen lugar para vivir y hacerse socio/a y a trabajar con nuestra asociación.

PLENILUNIUM SE PONE LA MASCARILLA

Es una realidad que durante el estado de alarma y el consiguiente confinamiento el consumo de cultura digital se ha disparado. Música, cine, series, teatro, obras maestras del arte, lectura de libros, periódicos, revistas, visitas a los mejores museos del mundo... sin salir de casa. El confinamiento ha hecho que consumamos contenidos culturales y audiovisuales como nunca.

La cultura ha sido bálsamo y acompañante durante el confinamiento, y el sector cultural fue de los primeros en adaptar sus contenidos y recursos. En este sentido, el verano cultural también ha tenido que adaptarse a la nueva normalidad. Plenilunium ha sufrido cambios, cancelaciones y reajustes; se ha puesto la mascarilla, ha tomado distancia y ha ofrecido una cultura segura.

Teatro, música, talleres, magia, juegos, ponencias, gastronomía... han sido parte del repertorio ofrecido en este atípico verano. En el apartado teatral se repre-

sentó la obra "La taberna de los cuatro vientos", en la que de manera virtual, pudimos contar con la presencia de su autor, Alberto Vázquez Figueroa. La recaudación de taquilla fue a beneficio de la Asociación oncológica extremeña (AOEX).



El Covid-19 ha sido el responsable de que, este año, no hayamos podido disfrutar del programa de Contributa Lúdica en el yacimiento romano, si bien, no ha impedido celebrar una nueva edición con un amplio repertorio de actividades, en su mayoría, virtuales.

Las III Jornadas de Crianza han desarrollado talleres con temática

diversa; preparación al parto, porteo, suelo pélvico, alimentación complementaria o yoga. Además, de cuentacuentos para los más pequeños.

Los niños y niñas han sido los protagonistas de este verano cultural. Después de un confinamiento ejemplar por parte de los más pequeños, se ha hecho un esfuerzo por procurar llenar las horas de ocio del público infantil: campamento de verano, programa Diviértete Extremadura, juegos tradicionales, búsqueda del tesoro, festival de magia Badakadabra, concurso de dibujo o cine han hecho más llevadero este atípico verano.

Las actuaciones musicales han llegado de la mano de diferentes grupos y estilos musicales. Dúo Althaiá, Surcompás, Lolo & Abraham o Sonrorida han puesto la nota musical del verano de 2020.

Fernando Bellido Barroso

**CARPINTERÍA
EBANISTERÍA
ARTESANÍA DE MADERAS**

Telfs.: 924 56 24 61 - 635 621 624
(Taller)

Autoescuela
RENOZA, S.L.

Homologada para impartir cursos de la Junta de Extremadura:
- Curso de conductor de camión pesado.
- Curso de conductor de autobús.
Obtención de toda clase de permisos: A, A1, B, C, C1, D, D1, BTP, B+E, C+E

SUCURSALES:
Medina de las Torres - Fuente de Cantos
Llerena - Valverde de Burguillos - Valencia del Ventoso
C/. Fco. Moreno Guerrero - Telf.: 924 55 09 28 - CENTRAL EN ZAFRA

Rafael Santos Palacios

**TRANSPORTES,
ÁRIDOS y EXCAVACIONES**

C/. Primero de Mayo, 11
Teléfono Casa: 924 560 063
Móviles: 659 302 035 - 626 900 305
MEDINA DE LAS TORRES

La Biblioteca Municipal

ya cuenta con su RINCÓN VIOLETA DE LECTURA



Con motivo de la Semana de la Biblioteca, se ha presentado de manera virtual el Rincón Violeta de Lectura de la Biblioteca Pública "Hermanos Machado". Este espacio ha sido posible gracias a la dotación de fondos bibliográficos del Pacto de Estado en materia de Violencia de Género del Ministerio de Igualdad. Con él se pretende crear un espacio en la biblioteca en el que se identifique que todas las obras allí instaladas coinciden en contener una perspectiva de género. Este Rincón Violeta se irá completando con la adquisición no solo de libros

y cuentos que fomenten la igualdad de trato, sino también, con juegos e incluso música para la prevención de conductas machistas. Además de todo ello, servirá de contexto para realizar actividades que fomenten la igualdad de género.

La creación de este espacio es uno más de los proyectos financiados, con los fondos del Pacto de Estado contra la violencia de género, que se han realizado en Valencia del Ventoso. Como en la pasada convocatoria, se ha continuado con la ampliación de fondos bibliográficos no solo para la Biblioteca Municipal, sino también para la biblioteca del CEIP "Ezequiel Fernández". Se han adquirido libros de lectura infantil y juvenil que sirven como herramienta de apoyo a una educación igualitaria y no sexista y cuyo objetivo primordial es la prevención de la violencia de género. Así mismo, se ha dotado de libros de lectura obligada para la visibilización de la obra de autoras feministas que abordan contenidos acerca de la historia y evolución del feminismo.

Durante el mes de febrero se realizó un Taller de Autodefensa personal para Mujeres, destinado a prevenir la violencia de género a través de la adquisición de técnicas y medidas de seguridad para la autodefensa personal ante posibles situaciones de riesgo. En él han participado 12 mujeres de la localidad con edades comprendidas entre los 16 y los 30 años.

Y, por último, se han adquirido unas tazas con mensajes positivos y unitarios que, impliquen a la sociedad en su conjunto, especialmente al colectivo juvenil, que recibirán artículos en los que se hace público el compromiso del Ayuntamiento contra el machismo.

Valencia del Ventoso Participa

El pasado 29 de septiembre tuvo lugar en el Salón de Plenos del Ayuntamiento de Valencia del Ventoso la reunión de inicio del proyecto "Valencia del Ventoso Participa", con la asistencia de la Alcaldesa, María Concepción López López, y veintitrés vecinas y vecinos y representantes de las asociaciones locales.

La reunión se desarrolló respetando las medidas de prevención y seguridad por la Covid-19, por lo que fue necesario limitar la participación a una sola persona por asociación. El objetivo de esta primera reunión era presentar el proyecto "Valencia del Ventoso Participa" y sus actividades e intercambiar opiniones y propuestas de futuro sobre la participación y el movimiento asociativo local.

En el marco del proyecto se desarrollarán actividades de dinamización y creación de una red del tejido asociativo local y espacios de encuentro entre diferentes colectivos, que fomenten el respeto a la diversidad, la igualdad de oportunidades entre mujeres y hombres y la confluencia de intereses comunes, talleres y

jornadas de formación e información en materia de participación ciudadana y un proceso deliberativo de participación ciudadana para el desarrollo de medidas que impliquen a los vecinos y vecinas en la gestión pública de su municipio y el desarrollo de una Comisión de Participación Ciudadana.

"Valencia del Ventoso Participa" es financiado por la Diputación de Badajoz, Delegación de Concertación y Participación Territorial, a través de la convocatoria de subvenciones a municipios de la provincia para proyectos de Participación Social durante 2020. Su finalidad es promover un proceso de participación ciudadana para el

desarrollo de medidas que impliquen a vecinos y vecinas del municipio en los asuntos públicos de su localidad.

Con este proyecto el Ayuntamiento de Valencia del Ventoso mostrará una vez más su compromiso con la participación ciudadana y dinamizará un proceso social y comunitario, que active la Comisión de Participación Ciudadana y que facilite que ésta se ponga al servicio del desarrollo en el ámbito local.



MÚSICA CLÁSICA, JAZZ Y CINE EN La Rosa de los Vientos



En este verano atípico hemos tenido que reinventarnos, La Rosa de los Vientos ha sufrido muchas modificaciones y cancelaciones debido al Covid-19, pero a pesar de todo no hemos querido dejar de hacer cultura. En definitiva, ella ha sido una buena compañera durante el confinamiento. Con las restricciones propias de la situación que nos ha tocado vivir y respetando en todo momento las medidas sanitarias establecidas, hemos adelantado una nueva edición de la programación del verano cultural "La Rosa de los Vientos".

Como novedad este verano, hemos podido disfrutar del Programa de Conciertos Didácticos de AUPEX en colaboración con la Consejería de Cultura, Turismo y Deportes de la Junta de Extremadura y los Ayuntamientos participantes. Este programa tiene como objetivo principal acercar la música clásica a los ciudadanos, sus obras, autores e instrumentos. Clásicos de Cincierpretado por Camerata Bernaldez fue el concierto realizado en nuestra localidad. Esperamos en próximos años seguir disfrutando de este programa.

Lo que sí es un clásico en la programación de la Rosa de los Vientos es el Cine de Verano, actividad abierta a todos los públicos y que tiene una gran aceptación en la localidad. Este programa también promovido por AUPEX, pretende el acercamiento y disfrute del cine de actualidad, en pantalla grande y al aire libre, en

las zonas rurales y que contribuye a la afición cinematográfica de la población, así como a la creación del ambiente de encuentro y participación ciudadana que tiene este tipo de actividad cultural y de ocio. Durante el mes de agosto hemos podido disfrutar de cuatro proyecciones de películas, que han hecho las delicias de grandes y pequeños.

Otra de las primicias culturales de este verano ha sido la actuación de Ivan San Juan Quartet, dentro del III Festival de Jazz Itinerante DiJazz, programa con el que la Delegación de Cultura y Deportes de la Diputación de Badajoz promueve la realización de conciertos de jazz en diferentes poblaciones de la Provincia. El Festival "DiJazz" divulga este tipo de música mediante conciertos de bandas de jazz cuyos líderes son en su mayoría extremeños.

En palabras del diputado de Cultura y Deportes, Francisco Martos, este programa "nos permite llevar a poblaciones pequeñas de nuestra provincia una programación de calidad en uno de los estilos musicales más importantes, ricos y fecundos de la historia de la música: el Jazz".

Esperemos, que la nueva normalidad, nos permita el próximo año seguir disfrutando y compartiendo una Rosa de los Vientos al cien por cien. Mientras tanto, seamos responsables y cuidémonos para que esto se haga realidad.

LA U.P., BUENA COMPAÑERA DURANTE EL CONFINAMIENTO

Las Universidades Populares son un proyecto de desarrollo cultural en el municipio, conducente a promover la participación social, la educación, la formación en diferentes vertientes. Este proyecto va dirigido a personas de todas las edades y uno de sus objetivos principales es aprender a aprender, sin otro interés ni meta que la satisfacción personal y la felicidad que la misma provoca.

La Universidad Popular de Valencia del Ventoso a lo largo de su trayectoria se ha convertido en un referente en la vida de los valenciano y valencianas. Nos acompaña en nuestro día a día y nos ofrece una amplia variedad de servicios y actividades (lúdicas, formativas, culturales, musicales, literarias, deportivas, de tradiciones...). Este acompañamiento ha continuado, si cabe, en mayor medida durante el confinamiento vivido. La U.P. tuvo que adaptarse a la nueva situación en un tiempo record, tuvo que reinven-

tarse para acompañarnos durante estas semanas y hacer más llevaderas las largas horas de ocio.

Para ello puso en marcha una serie de propuestas para mantener activa la comunicación y la participación colectiva a raíz del confinamiento. Con la U.P., durante estos interminables días de encierro, nos hemos entretenido con los relatos del libro del confinamiento; hemos podido revivir la historia del deporte de nuestro pueblo; hemos felicitado a los más pequeños por sus cumpleaños; hemos asistido a las numerosas visitas del ratoncito Pérez; hemos compartido lecturas durante la Semana del Libro; nos hemos deleitado con sabrosas recetas de cocina; hemos aprendido nuevos consejos de reciclaje... y además de todo ello, nos han ofrecido información detallada y actual de todo tipo de recursos, propuestas, ofertas y actividades para hacer y disfrutar desde casa.

Gracias, por ser tan buena compañera.



Se tratan a los
niños del PADIEX

CLÍNICA DENTAL

Dr. Antonio Vera Berraquero
Dra. Carolina Lorenzo Macías

ODONTOLOGÍA GENERAL - PERIODONCIA - CIRUGÍA
IMPLANTES - PRÓTESIS DENTALES NIÑOS Y ADULTOS

C/. Piedad, 17 - T. 629 779 648 - 924 562 304 - VALENCIA DEL VENTOSO



José María López Díaz

Avenida de la Constitución, 21
Telf. 924 562 650 - Móvil. 626 157 496
Valencia del Ventoso - Badajoz

VALENCIA ECOACTIVA



“Valencia EcoActiva” es un proyecto promovido por el Excmo. Ayuntamiento de Valencia del Ventoso que se desarrolla dentro del Plan de Empleo de Extremadura de Programas Colaborativos Rurales 2020. Pretende la capacitación de las personas desfavorecidas y con riesgo de exclusión social, cofinanciado en un 80% por la Unión Europea a través del Fondo Social Europeo.

Dio comienzo el 1 de julio de 2020 y tendrá una duración de 6 meses. En este proyecto se están formando 8 alumnas y dos alumnos en la especialidad de “Actividades auxiliares en viveros, jardines y centros de jardinería”.

El alumnado- trabajador encara esta etapa de sus vidas con mucha ilusión por aprender y una muy buena actitud hacia el trabajo. El equipo técnico-docente se

volcará para que puedan aprovechar al máximo todo lo que el proyecto les ofrece.

Es una oportunidad para que las personas participantes mejoren su empleabilidad a través de formación práctica que, en este caso, es un yacimiento importante de empleo, que está creciendo exponencialmente. Además, este programa supone una apuesta por el mundo rural y la lucha contra la despoblación.

Lo hacen, eso sí, cumpliendo con las medidas de seguridad, higiene y distanciamiento acordadas, ya que la entidad promotora, antes de empezar la actividad presencial, ha desarrollado un plan de contingencia para adaptar la formación a las exigencias de la pandemia del COVID-19.

CREADA LA COMISIÓN DE CULTURA Y FESTEJOS

Desde el Ayuntamiento de Valencia del Ventoso se concibe la cultura como un requisito imprescindible para el desarrollo del ser humano. Por ello, nuestro principal objetivo es conseguir que la cultura llegue a todos los rincones de nuestra localidad, así como diseñar una política de intervención y participación cultural, que atienda y de respuesta a las necesidades culturales de los valencianos y valencianas, fomentando y apoyando la colaboración y participación de todos y todas en la política cultural de nuestro pueblo.

En este sentido, el Ayuntamiento de Valencia del Ventoso ha promovido la creación de una Comisión de Cultura y Festejos. Dicha comisión se constituyó el pasado 29 de enero de y está integrada por representantes de los distintos colectivos y asociaciones de la localidad, así como

por representantes de la Corporación Municipal. Su finalidad no es otra que dar voz a todas aquellas personas que de un modo u otro colaboran o participan en la planificación y gestión de los distintos Programas Culturales y de Festejos de Valencia del Ventoso.

La función principal de dicha comisión es impulsar la celebración de cuantas actividades culturales y festivas se celebren en la localidad de una manera racional, coherente y consensuada, que nos permita trabajar de forma más eficaz y efectiva.

La Comisión que, cuenta con 18 integrantes entre representantes políticos, de asociaciones y técnicos, se reunirá siempre que las necesidades de programación de actividades culturales y de festejos así lo requieran.

VALENCIA DEL VENTOSO CONVOCA EL I CONCURSO DE GUION TEATRAL

La llegada del comendador a la casa del ventoso centra la temática del concurso

El Ayuntamiento de Valencia del Ventoso convoca el I Concurso de Guion Teatral, dotado con 500 €, cuya temática versa sobre la Llegada del Comendador a la Casa del Ventoso.

Desde hace cuatro años, la villa de Valencia del Ventoso viene recordando a uno de sus comendadores más ilustres con la puesta en escena de la evocación histórica: La Llegada del Comendador a la Casa del Ventoso. Una puesta en escena en la que vienen participando más de setenta aficionados voluntarios de la población y en la que se recrea como el Gran Capitán y su séquito, llegan a las puertas del castillo, donde son recibidos por las autoridades del concejo y tienen lugar los actos de toma de posesión de la Encomienda por el nuevo Comendador. Las autoridades y regidores de la villa entregan las llaves del castillo al nuevo Comendador y le rinden Pleito Homenaje, el acto simbólico por el que los regidores en nombre de todo el concejo le juran obediencia y lealtad y lo reconocen como su comendador.

Podrá tomar parte en el Concurso cualquier persona mayor de 18 años con

guiones inéditos y no premiados anteriormente. Dicho guion versará sobre el momento histórico de la Llegada del Comendador a la Casa del Ventoso, a finales de agosto de 1508, para tomar posesión de la Encomienda. Y deberá referirse a un momento posterior a la puesta en escena de la evocación histórica. El plazo de recepción de trabajos finaliza el 1 de marzo de 2021 (pueden consultarse las bases en el Facebook del Ayuntamiento).

Gonzalo Fernández de Córdoba fue un noble, político y militar castellano, duque de Terranova y de Santángelo, Comendador de Valencia del Ventoso, llamado por su excelencia en la guerra el Gran Capitán. En 1508, siete años antes de su muerte en Granada, el Gran Capitán visita, al regreso de la corte, su Encomienda de Valencia del Ventoso, triste y abatido por la despreciable ingratitud del rey Fernando que no cumplió su promesa de nombrarle Gran Maestro de la Orden de Santiago.

ARQUEOLOGÍA DE LAS COMARCAS DEL SUROESTE DE BADAJOZ

Valencia del Ventoso y Fregenal de la Sierra

■ Alicia Prada Gallardo



Hace ahora veinte años tuve que enfrentarme a la elección el tema de mi trabajo de investigación y en aquel momento de incertidumbre tenía una única cosa clara, quería que mi trabajo tratara de prehistoria, concretamente megalitismo y de un área concreta, la de mi pueblo, de la que había un vacío total de información, que difícilmente se podría llenar con una tesina...

Por si no aparecía nada de lo que yo deseaba -y sospechaba que existía en ese paisaje tan familiar para mí- decidimos que mi trabajo abarcaría desde la prehistoria hasta el mundo romano, llevando a cabo una especie de carta arqueológica, que recogiera todos los hallazgos que fuera capaz de recopilar, en el escaso tiempo que tenía para depositar el trabajo.

Observando la elección a la que nos vimos obligados con la distancia que el tiempo nos da, pienso que fue acertada, ya que no existía ninguna información arqueológica vinculada a nuestro municipio en la carta arqueológica de la Dirección General de Patrimonio de la Junta de Extremadura. El trabajo tuvo, por tanto, cierta originalidad y aportó mucha e interesante información sobre la arqueología de nuestro municipio.

La investigación comenzó con una búsqueda y recopilación bibliográfica de toda la información publicada sobre las investigaciones arqueológicas de la zona, desde el siglo XVII hasta la actualidad. Esta información nos dio una valiosa visión previa de la zona, con referencias antiguas a restos arqueológicos dispersos en los vecinos municipios de Fregenal, Medina de las Torres o Burguillos del Cerro. Todo ello, además de aumentar el conocimiento del municipio y de los alrededores, ampliaba los límites de nuestras expectativas iniciales.

Posteriormente y con la visión de conjunto que nos habíamos formado de la zona, se llevó a cabo la prospección del área de estudio. Innumerables salidas al campo con familia y amigos, a los que siempre estaremos agradecidos, depararon grandes sorpresas.

En general los resultados fueron abundantes y muy representativos de cada momento histórico. Me atrevo a decir que las lagunas en esos periodos, se deben más a la falta de tiempo para llevar a cabo una labor de prospección más intensiva en la totalidad del término municipal que, a la falta de vestigios, dejando siempre abierta la puerta a que en cualquier momento un hallazgo fortuito o un estudio más en profundidad que complete el que realizamos nosotros, nos depare nuevas sorpresas.

Podríamos destacar entre todos los hallazgos de nuestra investigación, yacimientos importantes de cada época, pero por encima de todos destaca el descubrimiento del conjunto megalítico de los menhires del Ardila.

La revisión de este conjunto hasta el momento desconocido para la mayoría de la población, deparó el descubrimiento de algún menhir inédito, como el de la Fuente Abajo y el redescubrimiento y publicación más exhaustiva de otros publicados por otros autores, como los del Rábano o Sesmo y la pieza del Lagarto, en Valencia del Ventoso, además de los de Palanca del Moro o Tudela, Tres Términos y La Pepina en Fregenal de la Sierra.

Este excepcional conjunto de piezas, se deberá ampliar con otras actualmente inéditas o localizadas en recientes fechas tanto en la localidad de Valencia del Ventoso, como en la de Burguillos del Cerro o Monesterio, que no harán más que enriquecer los conocimientos que de este periodo de la prehistoria reciente se tiene en la región.

Destacables son otros hallazgos importantes de diferentes épocas, que no querría dejar de mencionar, como el enterramiento en fosa de época calcolítica de la Calle San José, o las sepulturas de cistas, de la Edad del Bronce de Paniagua, que han venido a ampliar los conocimientos de unos momentos y prácticas funerarias que para nada estaban representadas en la zona.

El mundo romano llama especialmente la atención por el aumento significativo de yacimientos arqueológicos, cualquiera de ellos interesantes individualmente o en conjunto. Pero entre estos hallazgos, hay uno destacado por los materiales hallados ocasionalmente, y es el de las terracotas del Cerro de San Pedro. El magnífico conjunto de piezas cerámicas en su mayoría representativas de la diosa Minerva, forman un hallazgo excepcional e inédito hasta el momento, ya que algunas de estas piezas contenían epigrafía que expresaba el nombre del taller de alfarería que los realizó en el siglo I d.C. Este pequeño pero importantísimo detalle, hace que nuestro conjunto sea el único en la Península Ibérica que presente esta característica hasta el momento.

Por todo esto, tenemos que considerar que el trabajo desarrollado hace prácticamente dos décadas, sigue siendo básico en la actualidad para el conocimiento de la arqueología de Valencia del Ventoso y en su día dio una visión de conjunto de la amplia ocupación humana que este territorio venía teniendo desde los momentos más antiguos.

El trabajo ha servido para que, a través de publicaciones científicas y de divulgación a todos los públicos, hoy en día se conozca el importante e interesante patrimonio histórico con el que cuenta la localidad, y por tanto se valore por parte de la población, sintiéndolo como algo suyo, sirviendo para que a la larga se proteja y se conserve para las generaciones venideras.



Terracotas de la diosa Minerva

CREADA LA ASOCIACIÓN DE MUJERES “LA REINA”

Las asociaciones de mujeres constituyen un elemento clave para el ejercicio de la ciudadanía de sus asociadas y un espacio propio para el empoderamiento colectivo y social. Éstas han sido para una gran diversidad de mujeres de varias generaciones una escuela de vida y de participación ciudadana.

Las mujeres de Valverde de Burguillos han venido y vienen desempeñando un papel fundamental en la dinamización de la localidad. Su participación en la vida cultural y social de Valverde es muy activa. Son un ejemplo continuo de trabajo, constancia e implicación y, en cierto modo, son en muchos sentidos el alma y la vida del pueblo.

Después de muchos años de trabajo conjunto, las mujeres de Valverde han querido dar un paso más con la

constitución de la asociación, como medio para sistematizar toda la labor realizada y formalizar un espacio colectivo propio. En enero de este año se iniciaron los trámites para la creación de dicha asociación, que ya se encuentra plenamente constituida.

La asociación de Mujeres “La Reina” recibe su nombre de una fuente lavadero del mismo nombre. “La Reina” forma parte del conjunto de elementos conocidos como “Cultura del Agua”, declarada Bien de Interés Cultural, en la categoría de Lugar de Interés Etnológico, y seña de identidad de Valverde. Esta asociación la componen casi un centenar de mujeres de diversas edades y perfiles, pero con un objetivo común seguir trabajando por Valverde y por el desarrollo y empoderamiento de las mujeres.

MAGIA Y MÚSICA DE LA MANO DE DIPUTACIÓN DE BADAJOZ



Cultura, Cristina Núñez ha reiterado la labor educativa que desempeñan las bandas de música, acercando este arte a los ciudadanos en todas las facetas que engloba. Así mismo, las bandas de música de la provincia de Badajoz han tenido un importante papel en el desarrollo artístico de jóvenes músicos extremeños que, gracias a su paso por estas agrupaciones, optan por continuar con sus estudios musicales en los conservatorios de Extremadura. Son conciertos de proximidad en los que cada banda de música seleccionada ofrece una actuación en el entorno geográfico de su lugar de origen.

Ya en el mes de agosto, la brujita Patri Zenner y su mágico viaje hizo las delicias de grandes y pequeños. Patri es una de las siete artistas que han participado en el II Festival Itinerante de Magia Badakadabra. Este festival pretende ser una nueva manera de entender un espectáculo de magia, en el que se combina el humor, la música, la emoción... y no deja indiferente a nadie.

Valverde de Burguillos ha podido disfrutar este verano de dos actividades culturales gracias a la promoción de la Diputación de Badajoz. En concreto, el Programa de Promoción de Bandas de Música y el Festival Itinerante de Magia Badakadabra, promovidos ambos por la Diputación de Badajoz, a través de su Área de Cultura y Deportes.

La primera de ellas ha sido la actuación de la Banda de Música de Valencia del Ventoso, tuvo lugar el 18 de julio dentro del Programa Valverneando. Este programa se desarrolla en colaboración con la Federación Extremeña de Bandas de Música. En palabras de la Diputada de

LA CONSTRUCCIÓN DE UN TERRITORIO Y LA GESTIÓN DEL AGUA COMO PATRIMONIO

■ Aniceto Delgado Méndez



En el anterior número de esta revista, comentábamos la incoación de varios bienes relacionados con la Cultura del Agua en Valverde de Burguillos. Ese inicio administrativo, iba a suponer la protección patrimonial de distintos inmuebles que tienen como nexo de unión la captación, el almacenamiento, la distribución y administración de un bien tan preciado como el agua.

La gestión de este recurso ha sido un elemento clave a la hora de entender la construcción de estos inmuebles y la diversidad de tipologías existentes (molino, fuentes, lavaderos, fábricas electroharneras...) en el término municipal de Valverde de Burguillos.

Tras su incoación en 2019 y para dar por finalizada la tramitación administrativa, el pasado mes de abril, apareció publicado en el BOE, el decreto 10/2020 de 4 de marzo, por el que se declara bien de interés cultural La Cultura del Agua en la localidad de Valverde de Burguillos.

Tanto en la documentación técnica presentada a la administración cultural, como en la incoación y declaración, adquieren relevancia los bienes inmuebles protegidos y la actividad que produjo su construcción. La aparición del agua como eje vertebrador de un territorio y del patrimonio (material e inmaterial) vinculado a su aprovechamiento, lejos de convertirse en un reconocimiento basado en el pasado, se convierte en un compromiso con la salvaguarda de una gestión necesitada de sostenibilidad.

Al igual que se aboga por la protección de las distintas arquitecturas del agua, se convierte en indispensable la consecuente puesta en marcha de estrategias que permitan un uso razonable del agua, tanto para garantizar la continuidad de los inmuebles (pilares, abrevaderos...) como del abastecimiento y sus distintos aprovechamientos.

La delimitación de estos bienes afecta como podemos observar en la justificación de la declaración, no solo a los espacios construidos sino también a todo lo que le circunda. Es necesario subrayar la importancia que tiene lo construido, pero también aquellos lugares cercanos en los que el agua juega un papel fundamental para su continuidad.

Las zonas de huerta cercanas a estas arquitecturas del agua, se convierten en pieza clave a la hora de entender la relevancia que el agua y su gestión sigue teniendo en esta localidad extremeña. La necesaria salvaguarda de esta actividad conseguiría, por un lado, la continuidad de los inmuebles y, por otro, el de las huertas y su necesaria actividad.

El proceso derivado de la conservación de las huertas, permite un uso sostenible del agua modelada en torno a una gestión consuetudinariamente construida, y también la producción de verduras y frutas, principalmente para el autoabastecimiento, que dan vida a estos espacios.

Junto a las interrelaciones producidas entre los hortelanos, tampoco podemos olvidarnos del mantenimiento de estos lugares, su conservación y el de las semillas que tradicionalmente han sido gestionadas desde lo local. Aún sabiendo de las transformaciones experimentadas en este sentido, aún quedan vecinos que conservan y cuidan con mimo sus semillas, haciéndose depositarios de una tradición prácticamente olvidada.

La cultura del agua como resultado de la interacción de aspectos materiales e inmateriales, no solo refleja el pasado y la historia, sino que debe hacernos reflexionar sobre el presente y el futuro que deseamos para nuestro pueblo. En el caso de Valverde de Burguillos, este reconocimiento pretende ser un cimicento para la construcción de propuestas que miren al agua como un recurso escaso y propicien una gestión sostenible.

Debemos comprender desde lo local la importancia del agua y los conocimientos que han sabido generar riqueza en torno a este recurso.

Ahora que lo “rural” está en la mesa del debate mediático, deberíamos entender que los aprovechamientos tradicionales deben ser comprendidos como una oportunidad y promover el rescate de los conocimientos, técnicas y saberes, que han sabido gestionar el territorio y sus especificidades.



CONSTRUYENDO EN IGUALDAD, PREVENIMOS LA VIOLENCIA DE GÉNERO

“Jugar y cuidarnos” ha sido el taller de teatro para niños y niñas que se ha impartido durante el mes de julio en Valverde de Burguillos. En estallido, de prevención de la violencia de género desde el ámbito escolar y familiar, han participado 10 niños y niñas con edades comprendidas entre los seis y once años y ha tenido una duración de 10 horas.

Incluido en el programa estival Valverneando, el taller “Jugar y cuidarnos” ha sido posible gracias a las transferencias del Pacto de Estado contra la violencia de género a Entidades locales para realizar actuaciones en materia de prevención de las violencias machistas.

Concienciar a la comunidad infantil con prácticas educativas sobre la importancia del trabajo conjunto para erradicar la Violencia de Género; detectar roles de género en edades tempranas; prevención de la violencia juvenil y de género, promoviendo actitudes de rechazo; promover el autoconocimiento y la autogestión emocional o introducir el arte como metodología de cambio social han sido algunos de los objetivos trabajados en este taller.

LABORATORIO DE ANÁLISIS CLÍNICOS

M^a Fernanda García Camacho

C/ Concepción, 1
06200 ALMENDRALEJO
TFNO.: 924 677 555

924 55 00 89 | imprentarayego@imprentarayego.com
santa brígida, 1 06300 ZAFRA Badajoz



IMPRENTARAYEGO

impresión offset – digital
impresión gran formato
vinilado y corte – rotulación

Valverde de Burguillos ante el reto demográfico



Con una reunión ciudadana celebrada el 8 de octubre el Ayuntamiento de Valverde de Burguillos ha puesto en marcha un proyecto de participación ante el reto demográfico, que cuenta con el patrocinio de la Diputación de Badajoz. Su finalidad es promover un proceso de participación ciudadana para el desarrollo de medidas que impliquen a vecinos y vecinas del municipio en los asuntos públicos de su localidad.

Veinte personas, pertenecientes a varias organizaciones sociales de la localidad, participaron en la sesión de presentación del proyecto, que tuvo lugar en la Casa de la Cultura de manera presencial, con medidas de seguridad y prevención sanitarias. El Alcalde de Valverde de Burguillos, Carlos Delgado Méndez, dio la bienvenida a las personas asistentes, comprometidas con el desarrollo de iniciativas contra el despoblamiento que impliquen a la ciudadanía.

Las actividades programadas son el impulso y la creación de una Comisión de iniciativas

ciudadanas contra el despoblamiento, con implicación de las asociaciones y las vecinas y vecinos, así como la organización de talleres y un curso de formación y dinamización del tejido asociativo, dirigidos en especial a mujeres y a jóvenes de Valverde de Burguillos.

El proyecto concluirá con una Jornada para el intercambio de experiencias y el conocimiento de buenas prácticas de participación y contra el despoblamiento, que fomenten el respeto a la diversidad, la igualdad de oportunidades entre mujeres y hombres y la confluencia de intereses comunes.

Para las personas participantes, las claves del proyecto son el compromiso individual y comunitario, la concreción de acciones realistas y la puesta en valor de retos locales, principalmente, el reto demográfico, en el que la asociación Activa Valverde es acompañada desde hace años por un equipo de la Universidad de Sevilla con amplia presencia en este pueblo de la comarca Río Bodión.

VALVERDE III

■ Juan Antonio Gallardo Álvarez

En medio de toda la vorágine de esta pandemia que nos envuelve, nos volvemos a encontrar. Otro número de nuestra revista, CRÓNICAS DEL BODIÓN, quiere hacer su aparición y nuevamente nos saludamos a través de ella. Les comentaba en números anteriores que sobre Valverde irían versando los diferentes escritos que mandaría a la revista. En ellos iría desgranando los diversos avatares por los que ha pasado este pueblo, basándome en los documentos históricos que sobre él he podido consultar.

El pueblo romano dejó también su impronta en nuestro suelo, algo totalmente normal si tenemos en cuenta la localización geográfica de Valverde. Situado dentro del triángulo formado por las ciudades romanas de *Contributa Iulia Ugultunia* (Medina de la Torres), *Fama Iulia Seria* (Jerez de los Caballeros) y *Nertóbriga Concordia Iulia* (Fregenal de la Sierra) es muy lógico que existiese algún poblamiento de esta época dentro de su término.

Se han hallado restos de construcciones romanas, esculturas, lápidas funerarias, restos de calzadas, enterramientos, etc. Por lo que estas tierras estuvieron habitadas desde tiempos antiguos, aunque es muy probable que no fuera de forma permanente sino con poblamiento discontinuo. Pongamos por ejemplo el

periodo visigodo, del que no se ha encontrado vestigio alguno.

De una de las esculturas, una mujer, encontradas formando parte del muro de la iglesia, la profesora Alicia María Canto, nos comenta lo siguiente:

"La dama mide 1,14x0,55m máx.; la cabeza sola, que se hizo aparte para ser encajada en el rebaje del torso, 40cm de altura. Viste una túnica larga, y sobre ella una especie de chitón corto sujeto bajo el pecho (lo que indicaría su condición de casada)... Parece llevar además, y distinguiéndose bien del chitón, una especie de chal largo o capa de tejido ligero supparum, que le cubre los brazos... He encontrado un paralelo parcial para este detalle indumentario del que sería primer ejemplo de la peculiar moda romano-betirica femenina... La cabeza de la dama, a pesar de su mal estado actual, responde fielmente al concepto del retrato privado (veo más difícil que se trate de una diosa, aunque no se debe descartar del todo). Es una mujer joven, con el pelo recogido hacia arriba y atrás...".

Para no alargar demasiado el artículo, por hoy, levantamos el lápiz. A lo largo de los siguientes números de CRÓNICAS DEL BODIÓN, seguiremos comentando más aspectos del periodo romano en nuestra zona, siempre tan atractivo y sugerente.



Canto, Alicia María. Religión y culto en la Beturia Celta. ACTAS DO II COLOQUIO INTERNACIONAL DE EPIGRAFÍA "CULTO E SOCIEDADE". SINTRIA, III-IV 1995-2007, pp. 123-126

ESTRENO DEL DOCUMENTAL "CAMINOS DE IDA Y VUELTA"



El pasado 11 de julio tuvo lugar la proyección del documental "Caminos de ida y vuelta", actividad prevista para el mes de marzo y que tuvo que ser suspendida debido a la declaración en todo el territorio nacional del Estado de Alarma producido por el Covid-19.

El acto tuvo lugar en la Pista Polideportiva Municipal, ya que la elevada afluencia de público así lo aconsejaba, con el fin de guardar las estrictas medidas de seguridad marcadas por las autoridades sanitarias.

El alcalde, Carlos Delgado, dio la bienvenida a los asistentes, agradeciendo la masiva presencia del vecindario y el trabajo aportado por todos los que han hecho posible la realización de este documental, de forma muy especial al profesor Rufino Acosta Naranjo por el trabajo aportado en los últimos años en torno al desarrollo de Valverde ante el reto demográfico.

Tomó la palabra a continuación, José Antonio Domínguez que expuso el trabajo que viene realizando la Asociación "ACTIVA VALVERDE" en colaboración con el Ayuntamiento y las instituciones (Junta de Extremadura y Diputación de Badajoz), para combatir la despoblación, destacando la importancia que supone la dinamización y participación vecinal para asentar la población, así como para abrir nuevas expectativas a nuevos pobladores que quieran establecer su residencia en la localidad.

El profesor de Antropología Social de la Universidad de Sevilla, Rufino Acosta, señaló la importancia de la

estrecha colaboración entre la universidad y la sociedad civil a través de la asociación "ACTIVA VALVERDE" y las instituciones, que hacen de este proyecto algo único en el territorio extremeño que busca un nuevo concepto de ruralidad en torno al desarrollo local partiendo del patrimonio y la agroecología a través de los distintos Trabajos de Fin de Grado y Fin de Máster que sobre Valverde han realizado distintos alumnos a lo largo de los últimos cinco cursos.

A continuación, intervino Jordi Padró, directivo de la empresa STOA, que presentó el trabajo "ESTRATEGIAS PARA LA PUESTA EN VALOR DEL PATRIMONIO RURAL DE VALVERDE DE BURGUILLOS COMO MOTOR DEL DESARROLLO RURAL" en el que además de la realización del documental, se proponen una serie de alternativas para poner en valor el patrimonio local y comarcal, haciendo especial hincapié en un futuro "Centro de saberes Río Bodión", que sería la concreción física de colaboración del ámbito científico con la sociedad rural.

Cerró el turno de intervenciones Ramón Rodríguez, de la empresa "CACTUS", productora del documental, que destacó la excelente colaboración del vecindario durante los dos meses que duró el rodaje y la singularidad del proyecto de colaboración de las instituciones y la sociedad civil.



RÍO BODIÓN: Símbolo de Nuestro Tiempo



Desde el punto de vista cultural y social, los ríos son y han sido de dominio público, y sello identitario de múltiples asentamientos humanos que crecieron ligados a una cultura del agua que forma parte del patrimonio de nuestros pueblos. Los ríos son proveedores de diversos conocimientos y aprovechamientos, reguladores de los ecosistemas y, por supuesto, representantes de la cultura tradicional ligada a los entornos rurales.

No es de extrañar que nuestra Mancomunidad tenga nombre de río, el Bodión, cuya extensa cuenca, desde su nacimiento en la sierra de Tentudía hasta que vierte sus aguas en el río Ardila, abarca prácticamente la totalidad del territorio de los pueblos que la conforman.

Valverde, está asentado en zona estratégica en torno al agua. Antiguamente, el Bodión y otras estructuras asociadas a la cultura del agua, con sus aguas claras y cristalinas, estaban llenas de vida. La ribera bullía y con ella el conocimiento tradicional asociado, plantas comestibles, medicinales, una gran riqueza piscícola de barbos, jaramugos, bogas, lampreas... con una práctica de pesca milenaria como el cañal, cabuñas ganaderas biodiversas, las lavanderas, los antiguos molinos ya en desuso, la electroharinera, las risas de baños en los charcones, y alguna que otra caldereta. En definitiva, la zona de la ribera del Bodión fue durante mucho tiempo

fuente de autoabastecimiento, conocimiento popular y disfrute.

Actualmente, la ribera y su entorno permanecen bastante silenciosos, el río ha pasado de ser un lugar indispensable, de uso casi diario, a ser un sitio transitado esporádicamente y poco diversificado. A la par, el buen estado del ecosistema fluvial y su vínculo se alejaron de la vida diaria del pueblo; el mismo que también empezó a vaciarse con las riadas de pobladores valverdeños que marcharon. Así, Valverde se ha sumergido en un largo periodo de descenso poblacional, con cifras por debajo de los 300 habitantes.

Sin embargo, desde el pueblo, se están dando algunos pasos para recuperar y valorar los espacios de vida de lo rural como posibles vías de desarrollo. Concretamente, diversas estructuras repartidas por el término y la ribera, como fuentes, abrevaderos, pilares, lavaderos, molinos tradicionales, popularmente conocidos como "La Cultura del agua", han sido recientemente declarados como Bien de Interés Cultural, con categoría de Lugar de Interés Etnológico, convirtiendo sus aprovechamientos y saberes asociados en patrimonio natural y cultural, a la par que símbolo de lo rural.

Por otro lado, la asociación vecinal Activa Valverde, en activo estos últimos años para afrontar la lucha poblacional, sigue buscando soluciones que garanticen la sustentabilidad social, económica y ecológica de lo rural mediante la valorización de activos del territorio y la dinamización participativa del municipio. Desde la Asociación se buscan más miradas curiosas, más voces que se quieran sumar y continuar trazando alternativas que nos permitan crear un tejido social en Valverde extensible a la Mancomunidad, convirtiendo el hilo conector del río en un hecho real de unión en la lucha frente a la despoblación.

¡Queremos ver nuestros pueblos con vida, nuestros ríos con vida!

ACTIVA VALVERDE

Teléfono de atención al cliente

902 23 60 23

Averías

902 13 60 13

Lecturas

902 26 60 26



informacionrealdelagua.com



La gestión del servicio del agua, un bien público y un derecho humano reconocido por la ONU, necesita recursos, especialización, experiencia y colaboración.

Los profesionales de Aqualia, comprometidos con las personas y con su entorno, trabajamos cada día para generar desarrollo y riqueza en los territorios donde confían en nosotros como su compañía del agua.

Personas que trabajan para personas



aqualia.com

aqualia
Tu compañía del agua

FORTALEZAS Y DEBILIDADES: EL PERFIL HUMANO DE LOS SERVICIOS SOCIALES DE BASE



El modo de funcionamiento de una sociedad se valora de una u otra forma cuando se pone a prueba en situaciones de estrés social.

Este 2020 nos está haciendo conscientes del tipo de sociedad que conformamos, de la forma de enfrentarnos a las dificultades cuando estas son tangibles y afectan a todos los miembros de una misma comunidad. La pandemia y todas las implicaciones de responsabilidad individual, normativas, protocolos, etc., han hecho surgir lo mejor y lo peor del ser humano: desde la solidaridad de los primeros compases de la enfermedad, hasta la irresponsabilidad de los comportamientos individuales, que están provocando rebotes evitables por las imprudencias de algunos.

En cuanto a las instituciones, éstas se han visto en la necesidad de gestionar una situación inesperada para las que ninguna estaba preparada. No se trata de valorar esta gestión, pero hay

que entender que los Servicios Sociales de Atención Social Básica, al carecer de un mando único, hemos actuado, sobre todo al principio, atendiendo solicitudes de los gestores municipales que diferían en cada localidad, pasando de tener toda la responsabilidad en algunos pueblos, a sentirse irrelevantes en otros.

Aun así, la vocación que nos hizo dedicarnos a esta profesión, siempre aparece cuando las adversidades aprietan. Los trabajadores sociales somos individuos, y ante la incertidumbre institucional del principio de la crisis, fuimos actuando siguiendo criterios profesionales, ofreciendo y proponiendo respuestas ante cada demanda institucional y de los ciudadanos.

Reiteramos que es comprensible las diferentes formas de actuación en cada localidad porque nadie estaba preparado para ello, pero muchas de las medidas de prevención, atención y propuestas de actuación han sido fruto de la

profesionalidad y la experiencia en el acompañamiento a personas y familias en situaciones de crisis, así como de la aplicación del proceso metodológico científico que vertebra el trabajo social.

Hemos sabido organizarnos, gestionando sistemas de seguimiento y atención a las personas vulnerables. Hemos creado bases para la gestión de ayudas municipales para las familias más afectadas por la crisis social. Hemos buscado recursos para menores vulnerables que veían como perdían el sustento de los comedores escolares. Hemos ayudado a implementar grupos de trabajo con y sin voluntarios para atender las necesidades diarias de mayores y personas enfermas, articulando programas de atención. Hemos gestionado los servicios de ayuda a domicilio municipales. Hemos buscado recursos materiales para centros residenciales y población en general. Hemos trabajado para frenar la transmisión del virus en los centros residenciales y centros de atención diurna, para ello hemos adaptado y adoptado las diferentes medidas dictadas por el SEPAD. Hemos informado a la ciudadanía sobre las medidas que se estaban implantando en cada localidad. Hemos estudiado y leído decenas de Decretos, publicaciones en Diarios Oficiales y normativas sobre ayudas a los distintos sectores productivos de la sociedad para poder informar y asesorar a los afectados en cada caso. Hemos acompañado a las personas en momentos de crisis, facilitando líneas de atención telefónicas con profesionales y volunta-

rios. Hemos acompañado a familias que han perdido familiares y les han vedado el duelo. Hemos escuchado y apoyado a usuarios que demandaban un simple apoyo emocional ante su angustia y no podíamos ni siquiera dar un abrazo de consuelo ante sus lágrimas.

Pero además de todo esto, cada trabajador social ha tenido que lidiar con sus propios miedos, la preocupación por sus mayores y sus familias, el miedo a contagiarse y ser contagiados, el no poder estar con los suyos o tener que estar aislados una semana por contactos estrechos con personas infectadas.

Hemos llorado por culpa de todo esto cuando volvíamos a casa conduciendo por calles y carreteras vacías, nos hemos sentido solos y a veces incomprendidos por nuestro propio entorno familiar por exponernos. Hemos dudado de nuestra capacidad profesional ante los problemas operativos, de materiales y de logística que nos hemos encontrado.

Ha habido otro tipo de obstáculos que han supuesto un mayor estrés. La Administración no estaba preparada para seguir ofreciendo un servicio público al ciudadano en un Estado de Alarma declarado. La mayoría de los recursos disponibles para las personas en riesgo de vulnerabilidad social no pudieron adaptarse a la situación real a la hora de realizar la tramitación urgente de las ayudas. Trabajar sobre el terreno cuando tu interlocutor no está disponible o te exige documentos imposibles de obtener por el cierre de las administraciones públicas, ha supues-

to frustración, incompreensión y sensación de abandono a nuestra suerte y a las personas vulnerables en algunos casos.

Pero a pesar de todo, hemos trabajado con dedicación y ofreciendo todo nuestro potencial humano y profesional, estando presentes donde hemos sido demandado, sin tener en cuenta el día y la hora. Tal vez hayamos cometido errores, seguramente debido a las dificultades narradas, o al desbordamiento de la situación, e incluso a la falta de medios con los que hemos trabajado en algunos lugares, pero también hemos aprendido mucho de lo vivido profesionalmente y sabemos que todo ese bagaje profesional nos habrá preparado mejor para el desempeño futuro.

Hemos aplaudido cada día a los sanitarios, a las Fuerzas y Cuerpos de Seguridad del Estado, a los reponedores de los supermercados y a los transportistas, a los basureros y a los voluntarios. Y lo hemos hecho de corazón y con gratitud sincera hacia todos ellos. La sociedad hemos aprendido a valorar a estos sectores profesionales, anhelando que no nos olvidemos de su importancia cuando todo esto pase. Esperamos que, asimismo, todos los dirigentes municipales comprendan y valoren la importancia de los SSASB facilitando nuestro ejercicio y reconociendo el valor de nuestra intervención como un SERVICIO ESENCIAL indispensable para cubrir y atender las necesidades de la población.

DINAMIZACIÓN DEPORTIVA ASUME UN NUEVO RETO: DEPORTE VIRTUAL

Ante la situación generada por la pandemia provocada por el Covid-19, el Equipo de Dinamización Deportiva de la Mancomunidad Río Bodión, tuvo que adaptarse, como otros servicios, de la noche a la mañana, a una situación excepcional que marcará nuestra historia más reciente.

Por ese motivo, nos confinaron y vimos como nuestra forma de llevar a cabo nuestro trabajo diario, de repente, no valía. Con ello empezó una andadura que ha pasado por diferentes etapas y sensaciones, de trabajar en contacto directo con las personas a quedarnos aislados en nuestros hogares. ¿y ahora qué? ¿y ahora cómo, si todo nuestro trabajo ha sido siempre con contacto directo y personal?. Innumerables cuestiones de este tipo nos sobrevinieron de golpe, pero rápidamente el Equipo de Dinamización Deportiva, se reinventó, de manera sorprendente empezamos a diseñar una nueva forma de trabajo, con multitud de actividades para #QuedarnosEnCasa, de forma activa y divertida.

El proceso no fue sencillo, tuvimos

que aprender a manejar rápidamente programas de grabación y edición, redes sociales, programas de videollamadas y reuniones virtuales, etc., todo ello encaminado a conseguir nuevas formas de llegar a nuestros usuarios/as. Éramos conscientes de que, en esta situación, teníamos una responsabilidad para con quienes, diariamente, asisten a nuestras clases y eventos, y es por ellos por los que, mediante ensayo y error, encontramos los caminos para acercarnos, en esta etapa que nos ha tocado vivir.

De este modo, durante el confinamiento hemos conseguido realizar multitud de actividades, desarrolladas mediante materiales audiovisuales, canales de difusión, retos, entrenamientos, juegos deportivos, actividades virtuales (rodillo contra el coronavirus, etc.), que semana tras semana hacíamos llegar a nuestros respectivos grupos, para que pudieran realizar en casa. Echando de menos esa presencia física y animados por el hecho de intentar conectar aún más con nuestros alumnos/as, empezamos a buscar el desarrollo de clases online en directo,

de modo que notamos una creciente participación en las mismas, viendo como nuestros esfuerzos iban dando sus frutos y de nuevo estábamos juntos, aunque de una manera diferente. Diversas plataformas fueron las que utilizamos para el desarrollo de esas clases online, cada uno intentando acercarse del mejor modo posible a todos sus colectivos, incluso enseñándoles a manejar las nuevas tecnologías para poder conectar con ellos/ellas.

Hemos de decir, que este Equipo de Dinamización Deportiva está muy contento del trabajo realizado y la respuesta obtenida por parte de todos/as, también de las actividades propuestas:

- **HIITS:** Entrenamiento Interválico de Alta intensidad, para los que buscaban darle caña al cuerpo...
- **GIMNASIA DE MANTENIMIENTO:** Para cualquiera que tuviera ganas de una actividad de intensidad moderada...; Para tod@s!
- **PILATES:** sol@, en pareja, con peques...; Multitud de posibilidades!
- **ENTRENAMIENTO**

FUNCIONAL – TONIFICACIÓN: Multitud de posibilidades.

- **JUEGOS EN FAMILIA**
- **ACTIVIDADES DIRIGIDAS CON SOPORTE MUSICAL**
- **RETOS:** papel higiénico, bailes, acrosport, Tik Tok...EN FAMILIA
- **MULTIDEPORTES**
- **ENTRENAMIENTOS**

Continuamos de este modo, hasta que se pudo salir de casa, y vimos cómo las clases en directo empezaron a decaer, pero, aun así, continuamos desarrollando nuestra labor de la mejor manera posible, hasta que la situación lo ha permitido y hemos podido volver a nuestras, tan ansiadas, clases presenciales, en muchas de las localidades que la situación de la pandemia lo ha permitido, con grupos reducidos, en espacios amplios, bien ventilados, uso de mascarillas y distancia interpersonal adecuados en todo momento y con una higiene, limpieza y desinfección adecuada y todas las medidas de seguridad necesarias implantadas. Hemos podido abrir las puertas de muchos gimnasios de la comarca, manteniend-

do, en todo momento, las medidas mencionadas anteriormente, así como pistas de pádel y/o tenis en las localidades que disponen de las mismas y las circunstancias han sido favorables y ya en algunas de ellas entrenamientos diferentes modalidades deportivas. Siempre siguiendo las recomendaciones sanitarias y toda la normativa vigente en cada instante.

Son muchos los handicaps, pero este equipo sigue trabajando para ofrecer la mejor oferta deportiva en cada localidad atendiendo a las características, demandas y necesidades, así como la situación epidemiológica de cada una de ellas y la normativa y medidas sanitarias y de seguridad que hay que cumplir en cada momento. En base a ello, seguimos adaptándonos para poder continuar cerca y ofrecer un servicio deportivo de calidad y seguro.

Somos un equipo y vosotros/as sois parte de este equipo, continuemos unid@s

MIJINA TLF: 924560029

CAFE

BAR

Tomás García Santos

Avda/ Zafra nº 6

Medina de las Torres

Badajoz

Arcosurex

arquitectura & construcción del sur de extremadura

ARQUITECTURA
José Manuel Montero Tejada

Proyectos de viviendas, locales y naves
Proyectos de demolición, reforma y rehabilitación
Direcciones de Obras
Estudios, planes y coordinaciones
de seguridad y salud
Tramitación de licencias de apertura
informes periciales y tasaciones
Cédulas de habitabilidad
Inspección técnica de edificios
Certificados de eficiencia energética
Certificados para reformas, divisiones
Horizontales, segregaciones...
Gestión de subvenciones (agente rehabilitador)
Asesoramiento Técnico

CONSTRUCCIÓN
José Montero Cuadrado

Viviendas
Reformas
Rehabilitaciones
Locales
Naves industriales, agrarias
y ganaderas
Diseño previo y asesoramiento

WhatsApp 3+

Si lo desea le ofrecemos un SERVICIO INTEGRAL desde la redacción del proyecto hasta la finalización de la obra.
C/ Alameda de S. A. Tejada (Badajoz) 624 332 412 629 73 2174 924 694 262

Cinco municipios de la mancomunidad participan en una identificación de recursos favorecedores de la acogida e integración de personas refugiadas desarrollada por la universidad de Sevilla

■ José María Pérez Morillo

La identificación ha sido realizada por el Grupo de Investigación "Cultura, Ecología y Desarrollo de Pequeños Territorios" (GICED) de la Universidad de Sevilla, a través de un proyecto financiado por la Oficina de Cooperación al Desarrollo de dicha Universidad y han participado los municipios de Atalaya, Medina de las Torres, Valverde de Burguillos, Valencia del Ventoso y Burguillos del Cerro.

El GICED es un equipo de investigación de la Universidad de Sevilla que lleva años trabajando junto al Ayuntamiento de Valverde de Burguillos y la Asociación Activa Valverde con el propósito común de combatir la despoblación en el medio rural a través de la puesta en valor de los recursos locales, como potencial para lograr revertir la tendencia de "vacío" de la población que viene sufriendo la localidad desde hace décadas. Como continuación de estas iniciativas, ahora se plantea la ampliación de las iniciativas contra la despoblación a otras localidades de la comarca.

En esta ocasión, se ha desarrollado una investigación en la que se ha querido vincular dos realidades problemáticas por separado pero que, puestas en común, pueden provocar sinergias positivas: una el despoblamiento progresivo que sufren varios pueblos de la comarca y que requieren por tanto de gente que vaya a vivir a los mismos para revertir dicho problema. Por otro lado, la realidad de familias de refugiados que han llegado a nuestro país, que actualmente viven en centros y pisos de acogida temporal bajo la protección del Gobierno de España, quienes precisan de un lugar donde desarrollar sus vidas en paz, con la dignidad de un hogar y el respaldo de una comunidad. Hablamos de pueblos que necesitan familias y familias que necesitan un lugar donde vivir, y quieren hacerlo en pueblos.

No es por tanto sólo una cuestión de solidaridad, cualidad importante de nuestros pueblos, sino que es una estrategia en la que también los pueblos se ven beneficiados: aumento de plazas en las escuelas públicas, generación de actividades económicas, creación de empleo de calidad y otros servicios que promuevan el crecimiento y la permanencia de los pueblos o aporte de una diversidad cultural.

El proyecto tuvo una excelente acogida por parte de los responsables municipales, técnicos de la mancomunidad y asociaciones en los cinco municipios en los que fue presentado. Y en este sentido, como fase previa a cualquier otro movimiento, se ha estado realizando durante los meses de julio y agosto un diagnóstico de los recursos (vivienda, empleo, servicios sociales básicos, asociaciones de apoyo, etc.) que poseen los cinco municipios, de cara a estudiar la posibilidad de acoger e integrar en los mismos a familias refugiadas en nuestro país.

Para acompañar el futuro proceso de selección de familias e integración en los municipios, el equipo de la Universidad viene trabajando desde 2019 con la Fundación CEPAIM en Extremadura, con sede en Navalmoral de la Mata (Cáceres) y Mérida (Badajoz), dada la experiencia de esta Fundación en este tipo de proyectos (como ha sido el de "Nuevos Senderos" en otras provincias), ofreciéndole estudiar la posibilidad de poner en marcha algún proyecto similar en la comarca de Zafra-Río Bodión, dado que durante la realización del diagnóstico se ha visto una gran predisposición e ilusión por parte de los ayuntamientos y entidades de los cinco municipios por acoger a personas refugiadas. Esta fundación, en el marco del programa Nuevos Senderos, ya había firmado en años anteriores convenios de colaboración con la Mancomunidad de municipios de la comarca Zafra-Río Bodión y el Ayuntamiento de Valverde de Burguillos.

Para finalizar este diagnóstico, el pasado día 16 de septiembre se desarrolló un webinar con la participación de 25 personas: miembros de equipos de gobierno municipales, técnicos/as de la mancomunidad, representantes de asociaciones locales y miembros del equipo de CEPAIM y de la Universidad de Sevilla. En el mismo se reflexionó sobre qué es una persona refugiada, se explicó brevemente las distintas fases de acogida de una familia refugiada y cómo ha sido el funcionamiento del programa Nuevos Senderos en otras provincias españolas. También hubo un espacio para solventar dudas y aclarar algunos puntos referidos a la selección de familias y el seguimiento en una posible llegada de familias a los municipios.



06

Fundación Cepaim en Extremadura y la Universidad de Sevilla unen lazos contra la despoblación

Comentarios (3) · Leer más

MANCOMUNIDAD, ESPACIO LIBRE DE VIOLENCIAS MACHISTAS



Un Pacto de Estado es la denominación que se da a los pactos entre partidos políticos de tendencias opuestas para enmarcar la acción del Estado a largo plazo en asuntos de trascendencia, sin importar qué partido ocupe el gobierno en cada momento. Se suele hacer a través del consenso de la mayoría de las fuerzas políticas del arco parlamentario.

En diciembre de 2017, los distintos Grupos Parlamentarios, las Comunidades Autónomas y las Entidades Locales representadas en la Federación Española de Municipios y Provincias, ratificaron el Pacto de Estado contra la Violencia de Género.

Este Pacto de Estado supone la unión de un gran número de instituciones, organizaciones y personas expertas en la formulación de medidas para la erradicación de la violencia sobre las mujeres; implica incidir en todos los ámbitos de la sociedad.

En España se han alcanzado resultados positivos a lo largo de los últimos años, pero pese a los avances legales de carácter nacional e internacional las mujeres siguen siendo controladas, amenazadas, agredidas y asesinadas; A pesar de ser un país pionero en erradicación de la Violencia de Género en todas sus formas, los datos revelan que todavía queda mucho trabajo por hacer:

-Desde 2003 hasta el 25 de marzo de 2019 han sido asesinadas a manos de sus parejas y/o exparejas, 988 mujeres.

-Desde el año 2013 han sido asesinados 27 niños/as menores de edad en el contexto de la violencia de género.

-Además han repuntado otras formas de violencia contra las mujeres al compás de los cambios producidos por la globalización, como la trata de mujeres y de menores con fines de explotación sexual.

Todos los municipios españoles han recibido financiación con cargo a este Pacto en base al número de habitantes de cada localidad. Durante este año se han puesto en marcha actividades con cargo al pacto del 2019 y en nuestra comarca se enmarcan en el eje 1 de este pacto: La ruptura del silencio mediante el fomento de las acciones de sensibilización de la sociedad y de la prevención de la violencia de género.

Desde la Oficina de Igualdad y en colaboración con el Servicio de Gestión Cultural de la Mancomunidad, se han realizado diversas actuaciones en las seis localidades que integran dicho servicio. Talleres de autodefensa, elaboración de materiales de sensibilización, adquisición de fondos bibliográficos con perspectiva de género, taller juvenil contra el machismo, taller de teatro infantil y de adult@s para la igualdad, creación de un rincón violeta de lectura o adquisición de material divulgativo han sido las actividades desarrolladas.

Todas ellas, aunque dirigidas a diferentes colectivos, buscan el mismo objetivo, tan necesario.

La evaluación realizada en cada una de ellas ha sido muy positiva y nos consta que la sensibilización y el aprendizaje de habilidades para ir derrotando el machismo, de manera personal y colectiva se ha conseguido en los participantes.

Entendemos que la financiación se queda corta y que sólo acciones puntuales no dan para todo lo que se necesita, pero os invitamos a participar en las que próximamente se puedan programar en nuestros pueblos, porque comprobareis que merecen la pena.

Diviértete Extremadura, UN VERANO DIFERENTE

Este verano en las localidades de la Mancomunidad se ha desarrollado el programa "Diviértete Extremadura", dirigido a niñas y niños de edades comprendidas entre los 3 y los 14 años, financiado por la Junta de Extremadura a través del Instituto de la Juventud y por las Diputaciones de Cáceres y Badajoz.

Con el desarrollo del programa se pretendía facilitar los recursos necesarios para ofrecer un verano de ocio y recursos educativos que permitiera recuperar la socialización entre la población infantojuvenil, mientras facilitaba la conciliación de la vida familiar y laboral. Para ello, desde el Programa "DIVIÉRTETE EXTREMADURA", se realizó una oferta de ocio educativo de calidad en localidades menores de 20.000 habitantes, ofreciendo recursos a familias, menores y adolescentes de Extremadura.

El programa tuvo buena aceptación en todas las localidades y se desarrolló siguiendo las indicaciones facilitadas por el Instituto de la Juventud de Extremadura, indicaciones que facilitaron la puesta en marcha y la uniformidad

de criterios a la hora de desarrollar los diferentes talleres.

Se trabajó en torno a varias áreas temáticas con el objetivo de descubrir Extremadura: historia, cultura, naturaleza y patrimonio, fiestas y tradiciones y personajes. Se trabajó de forma transversal la igualdad y la diversidad, la salud, habilidades emprendedoras y los objetivos de desarrollo sostenible.

Las actividades fueron diseñadas acordes a las áreas temáticas, por ello además de juegos de todo tipo y sobre todo de agua, imprescindibles en verano, se visitaron museos, edificios de valor patrimonial, se hicieron rutas senderistas, brigadas de limpieza, etc.

El programa, además de ser una solución al ocio estival de los más jóvenes, permitió la contratación de 16 monitoras tituladas de ocio y tiempo libre, que impartieron los talleres en las diferentes localidades de la Mancomunidad. Este equipo de monitoras trabajó durante mes y medio con 261 participantes, de las cuales 125 eran niñas.


MANCOMUNIDAD
Río Bodión
1993 - 2018

E-mail: info@ortopediaencasa.com


ortopediaencasa.com
Tu espacio de Salud

Estamos en:
Avda. Portugal esq. Beltrán de Guevara, 10 - Telf.: 924 562 039
06330 VALENCIA DEL VENTOSO

CARPINTERÍA METÁLICA
ESTRUCTURAS METÁLICAS Y ALUMINIO

JOSÉ MANUEL
TRUJILLO BARRASO

C/. Fregenal, 54
Telfs.: 924 562 575 - 625 544 728
VALENCIA DEL VENTOSO (Badajoz)

CRÓNICA DEL BODIÓN

JUNTA DE EXTREMADURA
Comunidad de Cultura e Igualdad

SERVICIO DE GESTIÓN CULTURAL



CULTURA EN TIEMPO DE PANDEMIA

■ Verónica Conejo

Sin pretender ser originales diremos que, durante este tiempo que nos ha tocado vivir, hemos descubierto muchas cosas que sabíamos, pero no le dábamos importancia, como a todas las cosas que, simplemente se tienen... hasta que se pierden.

En primer lugar; nuestra libertad. El mero hecho de abrir la puerta de casa y pisar la calle se convirtió durante semanas en un deseo para unos y privilegio para otros, durante un confinamiento que si nos llegan a avisar hace un año, no hubiéramos visto posible.

Hemos constatado que las redes sociales nos acercan, pero no suplen la comunicación face to face (cara a cara) y el contacto con quien está al otro lado de la pantalla.

Hemos puesto capa a quienes siempre han llevado bata blanca y no han dejado nunca de velar por nuestra salud, recibiendo ahora el aplauso que siempre han merecido.

Hemos valorado la dedicación, más allá del horario escolar, de los docentes a quienes confiamos la formación de nuestros hijos e hijas.

Pero sobre todo hemos buscado ocupaciones para llenar y darle sentido a cada nueva vuelta del reloj. Y ahí es donde estaba esperando la cultura.

Una vez cerrada la jornada laboral (en casa) y sacado del horno el bizcocho de la semana; nos hemos fijado en esos libros que, desde las estanterías, nos observaban al pasar de largo, ocupadísimos y enfrascados en nuestro día a día. Lecturas que hemos tachado de la eterna lista de pendientes. Historias que más que nunca, nos han hecho viajar.

Hemos dedicado toda una tarde a un ciclo de cine o hemos trasnochado para hacer un maratón de series, devorando capítulo tras capítulo. Qué interesante es la vida ahí fuera...

Hemos puesto banda sonora a unos días, que hemos compartido desde la ventana con aquellos que tan cerca tenemos y apenas conocíamos.

Hemos ocupado la butaca privilegiada de un teatro, de cualquier lugar del mundo, entrando en historias infinitas y visitado museos que albergan nuestra Historia.

Pero lo importante es que hemos sido conscientes de que tras todas esas vías de escape, que han sido imprescindibles, hay Creadores y Creadoras que sin ellos y ellas, el vacío cultural sería insalvable.

Por eso, ahora que todo va poco a poco volviendo a esto que llaman la "nueva normalidad" no podemos olvidar lo que hemos aprendido. Que para tener literatura, cine, series, música, teatro... que llenen nuestras horas. Hacen falta escritores y escritoras, cineastas, actores y actrices, pintores, cantantes, y también técnicos; y alguien tiene que hacérselo llegar: Librerías, salas de cine, de teatro, museos... Todas esas artes solo viven si alguien les mira, si alguien les lee, les escucha.

¿Alguien puede imaginar cómo habrían sido estos meses sin cultura? Nosotros no, por eso debemos apoyar y apostar por la cultura ahora más que nunca. Para que nunca nos falte.

El verano ha pasado bastante desapercibido en lo que a actividades habituales del periodo estival, no sé si menos playa, menos viajes o menos actividades, pero seguro que sí de manera distinta. Desde el

servicio de Gestión cultural de la Mancomunidad Río Bodión, lo hemos pasado trabajando, para asegurarle trabajo a quienes en situaciones como las vividas este año, primero se da la espalda y califican como "prescindibles". Hemos hecho lo que ha estado en nuestra mano para que a esos titiriteros y titiriteras no les faltase ocasiones para regresar a los escenarios y para que a los habitantes de las localidades que gestionamos no echasen en falta ese bien común tan preciado y despreciado. LA CULTURA.

Si una vez pasada la gran ola de esta crisis sanitaria, nos espera la enorme resaca económica que nos acecha, no podemos olvidar la importancia de la industria cultural, que no se trata solo de diversión y entretenimiento, como alimento para el alma... sino que también proporciona alimento del otro a muchas familias. Y que el consumir cultura no solo genera riqueza individual, si no que revierte en el beneficio común y fortalece una industria que es motor económico de muchas ciudades.

No dejemos de ser responsables, de comprender que todo cambia, y no siempre para bien, pero que hay que adaptarse al cambio y fluir con él. Que si es necesario seguir apoyando al comercio local, consumiendo en nuestras tiendas de barrio y para ello se preocupan en poner de su parte y cuidarnos, también lo es consumir cultura y que la cultura es segura, siempre que nos aseguremos de ello. Que las cancelaciones hacen más daño que bien, económica y emocionalmente. No olvidamos a todas las personas que realmente han sufrido y están sufriendo esta pandemia, pero salir, ir al cine, al teatro, no es frivolar y banalizar la situación; es seguir adelante.

Gestión Cultural Presencial y Online

En los años de andadura del Servicio de Gestión Cultural de la Mancomunidad Río Bodión, hemos tenido la oportunidad de trabajar con entidades, asociaciones y profesionales que hacen que nuestra labor sea mucho más rica. La cultura siempre responde a la realidad del entorno y de las circunstancias, cosa que, este 2020, hemos podido constatar más que nunca. Hemos tenido que reinventarnos y buscar apoyos también en la tecnología, que nos ha hecho posible llegar allí donde la pandemia no nos lo permitía.

Reinventarnos ha pasado por tener que asumir que había actividades que debían ser canceladas y reprogramadas y, sobre todo, con distinta organización, distancia de seguridad, gel hidroalcohólico, mascarilla, pero eso no ha imposibilitado, que ciertas actividades se siguieran celebrando.

Han faltado las festividades más señaladas de nuestros pueblos, las fiestas de verano, pero no las actuaciones musicales de las Bandas de Música promovidas por Diputación de Badajoz, así como los conciertos y representaciones teatrales gracias a los programas de Dinamización Cultural y D'Rule; el festival DiJazz y Badakadabra y los espectáculos dentro de los Escenarios móviles de la Junta de Extremadura.

Otras acciones, que en su concepción pretenden ser punto de encuentro y lugar para compartir, han tenido que hacerse desde plataformas visuales, que si bien aportan universalidad y consiguen llegar a mayor número de personas sin limitaciones geográficas, no suplen la cercanía del encuentro. Pese a esto, hemos encontrado en las redes sociales aliados para difundir nuestras acciones, como las llevadas a cabo con motivo del Día Internacional del Libro, con la lectura virtual del Quijote, o la Semana de la Biblioteca con recomendaciones literarias de los usuarios. Así como la lectura online de microrrelatos del Certamen organizado por el Colectivo Manuel J. Peláez de temática relacionada con la violencia de género.

Otras acciones han sido la Semana del Medio Ambiente y la Campaña Punto Violeta, promovida desde la oficina de Igualdad con motivo del 25 de Noviembre, Día Internacional contra las Violencias Machistas.



info@espectaculosvera.com espectaculosvera@hotmail.com

Plaza de la Constitución, 4-A MONTEMOLÍN Badajoz
Telf. y Fax: 924 510 150

**ARTISTAS - ORQUESTAS
DUOS, TRÍOS, CUARTETOS... - COPLA - FLAMENCO
GRUPOS - SHOWS INFANTILES - CARPAS
LUZ Y SONIDO - FUEGOS ARTIFICIALES...**

www.espectaculosvera.com

espectáculos Vera

ARTe

AGENCIA DE ESPECTÁCULOS